



# Lokalna Strategia Rozwoju

na lata 2009 – 2015

dla

”Lokalnej Grupy Działania - U ŹRÓDEŁ”

Obszar gmin:

Białaczów, Bliżyn, Gowarczów, Końskie, Paradyż, Ruda Maleniecka,  
Smyków, Stąporków, Żarnów

*InicjatywaLokalna.pl*

Modliszewice, sierpień 2008

**Opracowano zgodnie z „Rozporządzeniem Ministra Rolnictwa i Rozwoju Wsi w sprawie szczegółowych kryteriów i sposobu wyboru lokalnej grupy działania do realizacji lokalnej strategii rozwoju w ramach Programu Rozwoju Obszarów Wiejskich na lata 2007-2013 z dnia 23 maja 2008 r.”**



<i>Autor</i>	<i>Podpis</i>
<i>mgr Paweł Walczyszyn</i>	
<i>mgr Piotr Wójtowicz</i>	

***InicjatywaLokalna.pl***



Konsorcjum ***InicjatywaLokalna.pl***

ul. Targowa 18 (p. 1207, 1208, 1215), 25-520 Kielce

tel./fax 041 343 01 23

tel./fax 041 343 01 24

e-mail: [biuro@inicjatywalokalna.pl](mailto:biuro@inicjatywalokalna.pl)

[www.inicjatywalokalna.pl](http://www.inicjatywalokalna.pl)

**SPIS TREŚCI**

Wstęp.....	4
1. Charakterystyka „Lokalnej Grupy Działania - U ŹRÓDEŁ” jako jednostki odpowiedzialnej za realizację Lokalnej Strategii Rozwoju.....	6
2. Diagnoza obszaru objętego Lokalną Strategią Rozwoju.....	23
3. Analiza SWOT dla obszaru objętego LSR, wnioski wpływające z przeprowadzonej analizy.....	45
4. Cele ogólne i szczegółowe LSR, przedsięwzięcia służące osiągnięciu poszczególnych celów szczegółowych.....	48
5. Określenie misji i wizji „LGD – U ŹRÓDEŁ” .....	51
6. Wykazanie spójności specyfiki obszaru z celami LSR.....	52
7. Uzasadnienie podejścia zintegrowanego dla planowanych w ramach LSR przedsięwzięć.....	53
8. Uzasadnienie podejścia innowacyjnego dla planowanych w ramach LSR przedsięwzięć.....	55
9. Określenie procedury oceny zgodności projektów z LSR, wyboru projektów przez LGD, odwołania od rozstrzygnięć organu decyzyjnego LGD. Określenie kryteriów oceny zgodności projektów z LSR, kryteriów wyboru projektów, a także procedury zmiany tych kryteriów.....	56
10. Budżet LSR dla każdego roku jej realizacji.....	57
11. Opis procesu przygotowania LSR.....	60
12. Opis procesu wdrażania i aktualizacji LSR.....	62
13. Zasady i sposób dokonywania ewaluacji własnej.....	64
14. Określenie powiązań LSR „LGD – U ŹRÓDEŁ” z innymi dokumentami planistycznymi związanymi z obszarem objętym LSR.....	66
15. Inne planowane działania, przedsięwzięcia lub operacje, które będą realizowane przez LGD w ramach innych programów wdrażanych na obszarze objętym niniejszą LSR.....	68
16. Przewidywany wpływ realizacji LSR na rozwój regionu i obszarów wiejskich.....	73
17. Informacja o załącznikach.....	74

## WSTĘP

Niniejszy dokument – Lokalna Strategia Rozwoju sporządzona została dla „Lokalne Grupy Działania – U ŹRÓDEŁ” obejmującej obszar 9 gmin położonych na terenie dwóch województw: świętokrzyskiego i łódzkiego. W skład tego terenu wchodzi gminy: Bliżyn, Gowarczów, Końskie, Ruda Maleniecka, Smyków, Stąporków (położone w północnej części województwa świętokrzyskiego) oraz Białaczów, Paradyż i Żarnów (znajdujące się na południu województwa łódzkiego). Mimo, że „LGD - U ŹRÓDEŁ” obejmuje teren rozdzielony administracyjnie, to jednak połączony tradycjami historycznymi, przyrodniczymi, kulturowymi, turystycznymi, ale przede wszystkim nacechowany dużą chęcią rozwoju i pomysłami na przyszłość. Warto również zauważyć, że obszar będący podmiotem strategii rozwoju pełen jest ludzi, którzy poprzez swoją pracę pragną jak najlepiej mu się przysłużyć.

W procesie tworzenia Lokalnej Strategii Rozwoju czynny udział brali członkowie Stowarzyszenia „LGD - U ŹRÓDEŁ”, przy merytorycznym wsparciu konsultantów i moderatorów z konsorcjum „InicjatywaLokalna.pl”.



Dodatkowo, w czasie różnorodnych warsztatów, okazję do wypowiedzenia się i konsultacji mieli eksperci z dziedzin, które Zarząd Stowarzyszenia uznał za priorytetowe, czyli: młodzieży, ekologii, turystyki z dziedzictwem historycznym i kulturowym. Zatem śmiało można wysnuć wniosek, że dokument ten oparty jest na solidnych podstawach merytorycznych, ale przede wszystkim powstał w sposób całkowicie partnerski. Dodatkowo duża ilość przeprowadzonych konsultacji społecznych (m. in. ankiety wśród mieszkańców obszaru LGD, spotkania i warsztaty z młodzieżą) są dowodem, że Lokalna Strategia Rozwoju jest adekwatna do istniejącej sytuacji, a działania, które przewiduje na pewno przyniosą w przyszłości oczekiwane skutki.

Lokalna Strategia Rozwoju została opracowana na lata 2009 – 2015. Tak przyjęty przedział czasowy wynika przede wszystkim z koniecznej do zachowanie zgodności z innymi dokumentami planistycznymi i strategicznymi na poziomie województw i całego kraju. Wymienić tutaj można przede wszystkim Program Rozwoju Obszarów Wiejskich, Program Operacyjny Kapitał Ludzi oraz Strategie Rozwoju Województw Świętokrzyskiego i Łódzkiego, które będą również w tym okresie realizowane. Owa zgodność daje gwarancję, że wydatkowanie przypadających środków nie będzie przypadkowe, lecz zgodne z celami polityki regionalnej Unii Europejskiej i Państwa Polskiego.

Jak już wcześniej wspomniano „LGD - U ŹRÓDEŁ” postanowiła skupić się w LSR na trzech obszarach priorytetowych. Wybór, którego dokonano nie był przypadkowy. Cele strategiczne i operacyjne, które sobie założono wynikają bezpośrednio z różnorodnych uwarunkowań obszaru. Zostały również poparte wynikami wielopłaszczyznowych konsultacji społecznych, warsztatów, dyskusji oraz przeprowadzoną analizą SWOT. Są, więc bezpośrednią odpowiedzią na określone potrzeby i pomysły.

Nadrzędną zasadą, która przyświecała twórcom strategii było szeroko rozumiane partnerstwo. Ponieważ jednak działania określone w tym dokumencie nie dotyczą wszystkich aspektów życia na tym obszarze, ale koncentrują się tylko na wybranych dziedzinach, „Lokalna Grupa Działania – U ŹRÓDEŁ” nie zastępuje istniejących instytucji, lecz ma za zadanie je wspierać, działać w specyficznych obszarach, które dają szansę na wykorzystanie zasobów i rozwój terenu. Natomiast zintegrowany charakter dokumentu świadczy o współdziałaniu trzech najważniejszych sektorów, czyli: publicznego, społecznego i gospodarczego.

Sam proces tworzenia Lokalnej Strategii Rozwoju miał charakter kompleksowy. Obejmował m. in. konsultacje społeczne, warsztaty, dyskusje, debaty. W czasie pracy ze społecznością lokalną eksperci często wykorzystywali warsztatowe metody aktywizujące uczestników („mapy myśli”; „burze mózgów”; dyskusje wielokrotne) – świadczy to o nowoczesnym podejściu do problemu i liczeniu się z głosem każdego mieszkańca regionu, a przecież to w każdej Lokalnej Strategii Rozwoju powinno być najważniejsze.



Lokalna Strategia Rozwoju obszaru „Lokalne Grupy Działania - U ŹRÓDEŁ” została przyjęta do realizacji uchwałą Walnego Zebrania Członków na Zebraniu w dniu ..... 2008 r. Na koniec warto jeszcze dodać, że wszystkie umieszczone w niniejszym opracowaniu fotografie pochodzą ze zbiorów partnerów wchodzących w skład „LGD - U ŹRÓDEŁ”, którzy wyrazili zgodę na ich wykorzystanie.

## **1. Charakterystyka „Lokalne Grupy Działania - U ŹRÓDEŁ” jako jednostki odpowiedzialnej za realizację Lokalnej Strategii Rozwoju**

### **1.1. Nazwa i status prawny LGD oraz data rejestracji w sądzie**

Na obszarze dziewięciu gmin województwa świętokrzyskiego i łódzkiego: Białaczów, Bliżyn, Gowarczów, Końskie, Paradyż, Ruda Maleniecka, Smyków, Stąporków i Żarnów powołane zostało Stowarzyszenie „Lokalna Grupa Działania - U ŻRÓDEŁ”.

Stowarzyszenie "Lokalna Grupa Działania - U ŻRÓDEŁ" z siedzibą w Modliszewicach, ul. Piotrkowska 30, 26-200 Końskie zostało utworzone poprzez podjęcie przez Członków – Założycieli stosownej uchwały w dniu 7 XI 2007 r. w Modliszewicach.

Stowarzyszenie „LGD - U ŻRÓDEŁ” zostało zarejestrowane w dniu 12 IV 2008 r. i otrzymało numer KRS: 0000 301138, REGON: 260219814.

### **1.2. Opis procesu budowania partnerstwa**

Pierwsze pomysły utworzenia LGD pojawiły się około połowy marca 2006. Głównymi inicjatorami tego działania były dwie osoby: Pani Joanna Kupis (wtedy pracownik Świętokrzyskiego Ośrodka Doradztwa Rolniczego w Modliszewicach) oraz Emilia Kupis (pracownik Starostwa Powiatowego w Końskich). Doszły one do wniosku, że warto wykorzystać ogromne zasoby turystyczno – kulturowo – historyczne gmin powiatu koneckiego, ich duży potencjał ludzki. Brakowało jednak liderów wiejskich społeczności i pomysłów, które ukierunkowałyby społeczny i gospodarczy rozwój wsi tego terenu. Początkiem prac nad LGD było utworzenie Stowarzyszenia „KUŹNIA”, które zainicjowało prace nad tworzeniem trójsektorowego partnerstwa. Początkowo planowany był udział jedynie gmin leżących nad rzeką Czarną, stąd pierwotna nazwa LGD miała brzmieć „Dolina Czarnej”. Rozpoczęły się pierwsze rozmowy z władzami gmin: Końskie, Gowarczów, Ruda Maleniecka, Smyków i Stąporków. Na sesjach rad gmin prezentowane były założenia programu Leader i od grudnia 2006 do kwietnia 2007 roku zapadały stosowne uchwały o przystąpieniu tych gmin do LGD.

W czerwcu 2006 roku Panie Joanna i Emilia Kupis zorganizowały konferencję dla przedstawicieli wszystkich sektorów z tych gmin, która odbyła się w ŚODR w Modliszewicach. W 2007 roku napisany został projekt „Współpraca Ośrodków Agro-Info na rzecz tworzenia lokalnego partnerstwa w powiecie koneckim”, który uzyskał dofinansowanie, a za zdobyte środki z Fundacji „Fundusz Współpracy” przeprowadzony został szereg szkoleń dla mieszkańców z tego obszaru, rozpoczęła się praca nad budowaniem Strategii.



W spotkaniach tych uczestniczyła między innymi pani Iwona Pluta – wójt z gminy Paradyż w województwie łódzkim, powiat opoczyński. Dzięki spotkaniom i szkoleniom zainteresowała się ona bezpośrednim przyłączeniem swojej gminy do partnerstwa LGD. Pani Iwona wykazała się dużą aktywnością i dodatkowo zainteresowała ideą Leadera swoich sąsiadów ( Żarnów i Białaczów).

W międzyczasie dzięki pracownikowi Powiatowego Zespołu Doradczego w Skarżysku nawiązane zostały kontakty z gminą Bliżyn i ostatecznie doszło do dołączenia i tej gminy. Tak, więc obszar LGD obejmuje 9 gmin z 3 powiatów i 2 województw, a nazwa, jaka została przyjęta to „U ŹRÓDEŁ”. Stwierdzono, że łączące gminy chęci do działania, wprowadzania zmian oraz dobrosąsiedzkie i przyjacielskie stosunki staną się dobrym pomysłem na rozwój tego regionu.

Przy tworzeniu partnerstwa stale korzystano z fachowej pomocy zapraszając na spotkania i szkolenia wielu ekspertów min.: Halinę Siemaszko z OP i WP w Sandomierzu, specjalistkę FAOW, Mirosławę Mochocką – kierownika Biura Programu Rozwoju Obszarów Wiejskich w Świętokrzyskim Biurze Rozwoju Regionalnego w Kielcach, Leszka Leśniaka – specjalistę z Centrum Doradztwa Rolniczego Oddział w Krakowie.

Czas od zainicjowania działań (wiosna 2006 roku) do Zebrania Założycielskiego (7 i 21 listopad 2007) był dość odległy, wynikało to jednak z posiadanych informacji na temat zmian dotyczących formy prawnej, jaką mogą przyjmować LGD, dlatego wstrzymywana była procedura rejestracyjna. Jednak przez cały ten okres odbywały się spotkania, pozyskiwanie nowych partnerów społecznych, gospodarczych, gmin oraz przygotowywanie Statutu Stowarzyszenia.

Ostatecznie Stowarzyszenie „Lokalna Grupa Działania – U ŹRÓDEŁ” otrzymało wpis w KRS z dniem 12 kwietnia 2008 roku.

### **1.3. Cele, organy statutowe oraz zasady działania LGD**

Celem Stowarzyszenia jest działanie na rzecz rozwoju obszarów wiejskich, w tym między innymi:

1. Działanie na rzecz zrównoważonego rozwoju obszarów wiejskich,
2. Aktywizowanie ludności wiejskiej,
3. Realizację lokalnej strategii rozwoju opracowanej przez Stowarzyszenie,

4. Udzielanie wsparcia mieszkańcom obszaru objętego lokalną strategią rozwoju w zakresie przygotowania projektów i pozyskiwania środków na ich realizację, w tym z programów pomocowych,
5. Promocję obszarów wiejskich objętych lokalną strategią rozwoju.

Statutowymi organami Stowarzyszenia „LGD - U ŹRÓDEŁ” są:

1. Walne Zebranie Członków,
2. Rada,
3. Zarząd,
4. Komisja Rewizyjna

Stowarzyszenie LGD realizuje swoje cele statutowe poprzez:

1. Opracowanie Lokalnej Strategii Rozwoju i przystąpienie do konkursu na jej realizację, organizowanego przez samorząd województwa,
2. Rozpowszechnianie założeń zatwierdzonej Lokalnej Strategii Rozwoju na obszarze działania LGD,
3. Współpracę i wymianę doświadczeń z instytucjami publicznymi i organizacjami pozarządowymi oraz innymi instytucjami działającymi w zakresie objętym celem LGD na poziomie krajowym i międzynarodowym,
4. Upowszechnianie informacji o warunkach i zasadach udzielania pomocy na realizację projektów przedkładanych przez wnioskodawców, kryteriach wyboru projektów oraz sposobie naboru wniosków o pomoc w ramach realizacji LSR,
5. Informowanie za pomocą dostępnych środków przekazu, m.in. strona WWW, ogłoszenie w prasie lokalnej, o możliwości wystąpienia do LGD w sprawie wyboru projektu do realizacji LSR w ramach działania 4.1. – „Wdrażanie lokalnych strategii rozwoju”,
6. Sprawdzanie zgodności projektów z założeniami LSR;
7. Dokonywanie wyboru projektów do finansowania z puli środków przyznanych LGD na realizację LSR w ramach działania 4.1. – „Wdrażanie lokalnych strategii rozwoju”,
8. Organizowanie i finansowanie:
  - a) przedsięwzięć o charakterze informacyjnym, szkoleniowym i edukacyjnym, w tym seminariów, szkoleń, konferencji i konkursów;
  - b) imprez kulturalnych, takich jak festiwale, targi, pokazy i wystawy, służących zwłaszcza promocji regionu i jego tożsamości kulturowej;



- c) działalności promocyjnej, informacyjnej, propagandowej i poligraficznej;
  - d) przedsięwzięć o charakterze popularno-naukowym związanych z zasobami obszaru, o którym mowa § 5 ust.1;
  - e) przedsięwzięć związanych z lokalną działalnością sportową, turystyczną i rekreacyjną szczególnie skierowaną do dzieci i młodzieży;
  - f) przedsięwzięć związanych z ochroną i zachowaniem miejsc i obiektów dziedzictwa kulturowego, miejsc pamięci narodowej i innych o znaczącej wartości dla obszaru o którym mowa § 5 ust.1;
  - g) przedsięwzięć wspierających ochronę, zachowanie, właściwe korzystanie i promocję środowiska naturalnego dla obszaru o którym mowa § 5 ust.1,
  - h) wspieranie twórczości regionalnej, lokalnej i sztuki kulinarnej,
  - i) prowadzenie bezpłatnego doradztwa w zakresie przygotowywania projektów związanych z realizacją lokalnej strategii rozwoju,
  - j) wspieranie działań przedsiębiorców na obszarach wiejskich, o których mowa w § 5 ust.1. w zakresie celów związanych z rozwojem turystyki, promowaniem produktów lokalnych i rozwojem nowych technologii,
  - k) wspieranie działalności związanej z organizacją imprez turystycznych, sportowo - rekreacyjnych i kulturalnych o znaczeniu ponadlokalnym,
  - l) podejmowanie działań mających na celu nawiązanie współpracy z krajowymi i międzynarodowymi instytucjami w zakresie osiągnięcia celu określonego w § 1 ust.1 do 5,
  - m) współpracę w ramach sieci instytucji na poziomie krajowym i międzynarodowym,
- Szczegółowe zasady i procedury funkcjonowania LGD określa statut Stowarzyszenia, który stanowi załącznik do niniejszego dokumentu (załącznik nr 1).

#### **1.4. Szczegółowe zasady i procedury funkcjonowania organu decyzyjnego LGD**

Organem decyzyjnym Stowarzyszenia jest jego Rada. W skład Rady wchodzi przewodniczący, wiceprzewodniczący oraz członkowie w liczbie od 16 do 18 wybierani i odwoływani przez Walne Zebranie Członków spośród członków tego zebrania. Rada, w co najmniej 50% składa się z podmiotów, o których mowa w art.6 ust.1 lit. b i c rozporządzenia Rady (WE) nr 1698/2005 z dnia 20 września 2005 r. w sprawie wsparcia rozwoju obszarów wiejskich przez Europejski Fundusz Rolny na rzecz Rozwoju Obszarów Wiejskich - czyli partnerów gospodarczych i społecznych oraz innych odpowiednich

podmiotów reprezentujących społeczeństwo obywatelskie, organizacje pozarządowe, w tym organizacje zajmujące się zagadnieniami z zakresu środowiska naturalnego oraz podmiotami odpowiedzialnymi za promowanie równości kobiet i mężczyzn. Rada obraduje na posiedzeniach zwoływanych przez przewodniczącego w miarę potrzeb. Do wyłącznej kompetencji Rady należy wybór operacji, które mają być realizowane w ramach lokalnej strategii rozwoju opracowanej przez Stowarzyszenie. Żaden z członków organu decyzyjnego nie może być zatrudniony w biurze LGD. Szczegółowe zasady i procedury funkcjonowania (w tym również procedurę wyłączenia członka od udziału w dokonywaniu operacji w razie zaistnienia okoliczności, które mogą wywołać wątpliwości, co do jego bezstronności w szczególności w przypadku ubiegania się członka organu decyzyjnego o wybór jego operacji w ramach działania, o którym mowa a art. 5 ust. 1 pkt 21 ustawy z dnia 7 marca 2007 r. o wspieraniu rozwoju obszarów wiejskich z udziałem środków EFR na rzecz Rozwoju Obszarów Wiejskich) Rady „LGD – U ŹRÓDEŁ” oraz sposób jej powoływania i zmian w składzie, określa Regulamin, który stanowi załącznik do tego dokumentu (załącznik nr 2).

#### **1.4. Lista Partnerów „LGD - U ŹRÓDEŁ” (załącznik nr 3) oraz sposób rozszerzania/zmiany składu LGD**

Członkiem zwyczajnym Stowarzyszenia może być:

1. Osoba fizyczna, która:
  - spełnia warunki określone w ustawie Prawo o stowarzyszeniach,
  - działa na rzecz rozwoju obszarów wiejskich lub wyrazi na piśmie deklarację takiego działania,
  - przedstawi rekomendację organizacji pozarządowej, jednostki samorządu terytorialnego, jednostki pomocniczej jednostki samorządu terytorialnego, innej osoby prawnej, której działalność związana jest z realizacją celów LGD, przedsiębiorcy działającego na obszarze objętym LSR, grupy 20 osób fizycznych zamieszkałych na obszarze, którego dotyczy LSR lub działającego członka LGD;
2. Osoba prawna, w tym jednostka samorządu terytorialnego, która przedstawi uchwałę organu stanowiącego, zawierającą deklarację przystąpienia do LGD.

Osoba prawna wskazuje osobę fizyczną upoważnioną do reprezentowania jej w Stowarzyszeniu. Zarówno osoby fizyczne, jak i prawne zobowiązane są złożyć deklaracje członkowskie.

Nabycie lub utrata członkostwa następuje w drodze uchwały przyjętej zwykłą większością głosów Zarządu Stowarzyszenia. Skreślenie z listy członków Stowarzyszenia następuje z powodu:

- Pisemnej rezygnacji złożonej Zarządowi w przypadku osób fizycznych;
- Złożenia Zarządowi uchwały organu stanowiącego osoby prawnej z decyzją o wystąpieniu z LGD
- Wykluczenia przez Zarząd za działalność niezgodną ze Statutem lub uchwałą władz Stowarzyszenia;
- Pozbawienia praw publicznych w wyniku prawomocnego orzeczenia sądu; śmierci osoby fizycznej;
- Likwidacji osoby prawnej.

Członkami wspierającymi Stowarzyszenia mogą zostać osoby fizyczne i osoby prawne deklarujące pomoc merytoryczną, rzeczową lub finansową, które złożą pisemną deklarację przystąpienia do Stowarzyszenia i zostaną do niego przyjęte uchwałą Zarządu. W deklaracji powinna zostać wskazana forma wsparcia.

### **1.5. Określenie procedury naboru pracowników oraz warunków funkcjonowania biura „LGD – U ŹRÓDEŁ”**

Do właściwej realizacji zadań statutowych Stowarzyszenia niezbędne jest zatrudnienie pracowników biura, który poprzez swoją pracę zagwarantują profesjonalną obsługę organów LGD i beneficjentów. Dlatego niezmiernie ważną rzeczą jest precyzyjne określenie wymagań koniecznych i pożądanych w odniesieniu do kandydatów mających ewentualnie takie zadania wykonywać. Równie ważne jest odpowiednie zaplecze lokalowe i techniczne, które nie tylko będzie zapewniało prawidłową możliwość przyjmowania i obsługi interesantów, ale również dawało możliwości właściwego archiwizowania dokumentów i organizacji spotkań, warsztatów, konferencji itp.

Wychodząc naprzeciw tym oczekiwaniom, „LGD – U ŹRÓDEŁ” określiło następujące wymagania konieczne i pożądane w odniesieniu do pracowników, których należy zatrudnić, określone zostały również procedury ich naboru.

## Stanowisko: **Kierownik Biura LGD**

### **Wymagania wobec kandydata:**

- wykształcenie wyższe, preferowane zarządzanie
- pełna zdolność do czynności prawnych oraz korzystania z praw publicznych;
- niekaralność za przestępstwo popełnione umyślnie;
- staż pracy minimum 4 lata, w tym co najmniej 2 lata na stanowisku kierowniczym;
- zdolność do samodzielnego podejmowania decyzji;
- biegła obsługa komputera i Internetu;
- biegła znajomość któregoś z oficjalnych języków UE;
- znajomość przepisów prawa i zagadnień związanych z funduszami Unii Europejskiej oraz rozwojem obszarów wiejskich, która zostanie potwierdzona pozytywnym wynikiem pisemnego testu;
- prawo jazdy kat. B;

### **Główne Zadania:**

- koordynowanie pracy Biura LGD;
- realizacja celów i zadań określonych przez Zarząd;

### **Warunki zatrudnienia:**

- umowa o pracę;
- wymiar czasu pracy – pełen etat;

### **Kandydat zobowiązany jest złożyć:**

- list motywacyjny;
- życiorys – curriculum vitae;
- kserokopie dokumentów potwierdzających wykształcenie;
- kserokopie zaświadczeń o ukończonych kursach, szkoleniach;
- dokumenty poświadczające staż pracy;
- oświadczenie kandydata o niekaralności za przestępstwo popełnione umyślnie;

- oświadczenie o wyrażeniu zgody na przetwarzanie danych osobowych dla potrzeb procesu rekrutacji w Lokalnej Grupie Działania U ŹRÓDEŁ zgodnie z ustawą z dnia 29 sierpnia 1997r. o ochronie danych osobowych (tekst jednolity z 2002 roku, Dz. U. Nr 101, poz. 926 ze zm.) poświadczony własnoręcznym podpisem;

#### **Etapy konkursu:**

- Złożenie dokumentów przez Kandydatów;
- Udział w teście – dla osób zakwalifikowanych na podstawie weryfikacji dokumentów;
- Rozmowa kwalifikacyjna;
- Ogłoszenie wyników;

Stanowiska: **Koordynator ds. turystyki, Koordynator ds. ekologii,  
Koordynator ds. młodzieży,**

#### **Wymagania wobec kandydatów:**

- wykształcenie co najmniej średnie, preferowane wyższe
- pełna zdolność do czynności prawnych oraz korzystania z praw publicznych;
- niekaralność za przestępstwo popełnione umyślnie;
- zdolność do samodzielnego podejmowania decyzji;
- biegła obsługa komputera i Internetu;
- znajomość przepisów prawa i zagadnień związanych z funduszami Unii Europejskiej oraz rozwojem obszarów wiejskich, która zostanie potwierdzona pozytywnym wynikiem pisemnego testu;
- mile widziane prawo jazdy kat. B

#### **Główne Zadania:**

- prowadzenie działań w danym obszarze problemowym;
- opracowywanie wniosków o dotację;
- koordynowanie i inicjowanie działań na obszarze LGD w danym obszarze;
- prowadzenie spraw bieżących dotyczących danego obszaru;
- realizacja celów i zadań określonych przez Zarząd;

### **Warunki zatrudnienia:**

- umowa o pracę;
- wymiar czasu pracy – pełen etat;

### **Kandydat zobowiązany jest złożyć:**

- list motywacyjny;
- życiorys – curriculum vitae;
- kserokopie dokumentów potwierdzających wykształcenie;
- kserokopie zaświadczeń o ukończonych kursach, szkoleniach;
- dokumenty poświadczające staż pracy, jeżeli są;
- oświadczenie kandydata o niekaralności za przestępstwo popełnione umyślnie;
- oświadczenie o wyrażeniu zgody na przetwarzanie danych osobowych dla potrzeb procesu rekrutacji w Lokalnej Grupie Działania U ŹRÓDEŁ zgodnie z ustawą z dnia 29 sierpnia 1997r. o ochronie danych osobowych (tekst jednolity z 2002 roku, Dz. U. Nr 101, poz. 926 ze zm.) poświadczony własnoręcznym podpisem;

### **Etapy konkursu:**

- Złożenie dokumentów przez Kandydatów;
- Udział w teście – dla osób zakwalifikowanych na podstawie weryfikacji dokumentów;
- Rozmowa kwalifikacyjna;
- Ogłoszenie wyników;

Stanowisko: **Koordynator ds. Lokalnej Strategii Rozwoju (LSR)**

### **Wymagania wobec kandydata:**

- wykształcenie co najmniej średnie, preferowane wyższe
- pełna zdolność do czynności prawnych oraz korzystania z praw publicznych;
- niekaralność za przestępstwo popełnione umyślnie;
- zdolność do samodzielnego podejmowania decyzji;
- biegła obsługa komputera i Internetu;
- znajomość przepisów prawa i zagadnień związanych z funduszami Unii Europejskiej oraz rozwojem obszarów wiejskich, która zostanie potwierdzona pozytywnym wynikiem pisemnego testu;

- mile widziane prawo jazdy kat. B;

#### **Główne Zadania:**

- przygotowanie LGD do wdrażania LSR
- wdrożenie LSR

#### **Warunki zatrudnienia:**

- umowa o pracę;
- wymiar czasu pracy – pełen etat;

#### **Kandydat zobowiązany jest złożyć:**

- list motywacyjny;
- życiorys – curriculum vitae;
- kserokopie dokumentów potwierdzających wykształcenie;
- kserokopie zaświadczeń o ukończonych kursach, szkoleniach;
- dokumenty poświadczające staż pracy, jeżeli są;
- oświadczenie kandydata o niekaralności za przestępstwo popełnione umyślnie;
- oświadczenie o wyrażeniu zgody na przetwarzanie danych osobowych dla potrzeb procesu rekrutacji w Lokalnej Grupie Działania U ŹRÓDEŁ zgodnie z ustawą z dnia 29 sierpnia 1997r. o ochronie danych osobowych (tekst jednolity z 2002 roku, Dz. U. Nr 101, poz. 926 ze zm.) poświadczony własnoręcznym podpisem;

#### **Etapy konkursu:**

- Złożenie dokumentów przez Kandydatów;
- Udział w teście – dla osób zakwalifikowanych na podstawie weryfikacji dokumentów;
- Rozmowa kwalifikacyjna;
- Ogłoszenie wyników;



## Stanowisko: **Specjalista ds. organizacji i finansów**

### **Wymagania wobec kandydata:**

- wykształcenie co najmniej średnie, preferowane wyższe ekonomiczne
- pełna zdolność do czynności prawnych oraz korzystania z praw publicznych;
- niekaralność za przestępstwo popełnione umyślnie;
- zdolność do samodzielnego podejmowania decyzji;
- biegła obsługa komputera i Internetu;
- znajomość przepisów prawa i zagadnień związanych organizacją biura, spraw księgowych i finansowych, która zostanie potwierdzona pozytywnym wynikiem pisemnego testu;
- mile widziane prawo jazdy kat. B

### **Zadania:**

- prowadzenie bieżących spraw związanych z funkcjonowaniem i organizacją pracy biura;
- prowadzenie podstawowych spraw księgowych, finansowych i kadrowych;
- współpraca z biurem rachunkowym;
- prowadzenie kasy

### **Warunki zatrudnienia:**

- umowa o pracę;
- wymiar czasu pracy – pełen etat;

### **Kandydat zobowiązany jest złożyć:**

- list motywacyjny;
- życiorys – curriculum vitae;
- kserokopie dokumentów potwierdzających wykształcenie;
- kserokopie zaświadczeń o ukończonych kursach, szkoleniach;
- dokumenty poświadczające staż pracy, jeżeli są;
- oświadczenie kandydata o niekaralności za przestępstwo popełnione umyślnie;
- oświadczenie o wyrażeniu zgody na przetwarzanie danych osobowych dla potrzeb procesu rekrutacji w Lokalnej Grupie Działania U ŹRÓDEŁ zgodnie z ustawą

z dnia 29 sierpnia 1997r. o ochronie danych osobowych (tekst jednolity z 2002 roku, Dz. U. Nr 101, poz. 926 ze zm.) poświadczony własnoręcznym podpisem;

### **Etapy konkursu:**

- Złożenie dokumentów przez Kandydatów;
- Udział w teście – dla osób zakwalifikowanych na podstawie weryfikacji dokumentów;
- Rozmowa kwalifikacyjna;
- Ogłoszenie wyników;

Stanowisko: **Koordynatorzy ds. programów pomocowych np. PO KL, „Innowacyjna Gospodarka” (w miarę potrzeb)**

### **Wymagania wobec kandydatów:**

- wykształcenie co najmniej średnie, preferowane wyższe
- pełna zdolność do czynności prawnych oraz korzystania z praw publicznych;
- niekaralność za przestępstwo popełnione umyślnie;
- zdolność do samodzielnego podejmowania decyzji;
- biegła obsługa komputera i Internetu;
- znajomość przepisów prawa i zagadnień związanych z funduszami Unii Europejskiej (zwłaszcza z zakresu programu związanego bezpośrednio ze stanowiskiem), która zostanie potwierdzona pozytywnym wynikiem pisemnego testu;
- mile widziane prawo jazdy kat. B

### **Główne Zadania:**

- prowadzenie działań w zakresie danego programu pomocowego;
- opracowywanie wniosków o dotację do danego programu pomocowego;
- koordynowanie i inicjowanie działań na obszarze LGD w programie pomocowym;
- prowadzenie spraw bieżących dotyczących danego obszaru;
- realizacja celów i zadań określonych przez Zarząd;

### **Warunki zatrudnienia:**

- umowa o pracę;
- wymiar czasu pracy – pełen etat;

### **Kandydat zobowiązany jest złożyć:**

- list motywacyjny;
- życiorys – curriculum vitae;
- kserokopie dokumentów potwierdzających wykształcenie;
- kserokopie zaświadczeń o ukończonych kursach, szkoleniach;
- dokumenty poświadczające staż pracy, jeżeli są;
- oświadczenie kandydata o niekaralności za przestępstwo popełnione umyślnie;
- oświadczenie o wyrażeniu zgody na przetwarzanie danych osobowych dla potrzeb procesu rekrutacji w Lokalnej Grupie Działania U ŹRÓDEŁ zgodnie z ustawą z dnia 29 sierpnia 1997r. o ochronie danych osobowych (tekst jednolity z 2002 roku, Dz. U. Nr 101, poz. 926 ze zm.) poświadczony własnoręcznym podpisem;

### **Etapy konkursu:**

- Złożenie dokumentów przez Kandydatów;
- Udział w teście – dla osób zakwalifikowanych na podstawie weryfikacji dokumentów;
- Rozmowa kwalifikacyjna;
- Ogłoszenie wyników;

### **Procedura naboru pracowników:**

1. Ogłoszenie przez LGD konkursu na dane stanowisko (ogłoszenie w prasie, na stronie WWW, w lokalnych rozgłośniach radiowych, w siedzibie LGD – określenie wymagań koniecznych i pożądanых oraz terminu (14 dni od momentu ogłoszenia konkursu) i miejsca składania dokumentów (siedziba LGD),
2. Test kwalifikacyjny dla osób, które przeszły pomyślnie weryfikację dokumentów z zakresu tematyki określonej w wymaganiach koniecznych stanowiska (w przypadku niezadowolających wyników testu LGD zastrzega sobie prawo do unieważnienia konkursu i ogłoszenia nowego naboru),
3. Rozmowa kwalifikacyjna z osobami, które uzyskały największą liczbę punktów z testu - LGD kontaktuje się z wybranymi kandydatami.

4. Ogłoszenie wyników i podanie ich do publicznej wiadomości wraz z uzasadnieniem (ogłoszenie w prasie, na stronie WWW, w lokalnych rozgłośniach radiowych, w siedzibie LGD),
5. W przypadku trudności z zatrudnieniem pracowników spełniających wymagania konieczne Zarząd LGD ma prawo do zmiany niektórych z tych wymagań w celu zapewnienia ciągłości pracy biura i zatrudnienie tymczasowo osoby nie w pełni je spełniających. Po pojawieniu się kandydatury osoby, która spełniała wcześniejsze wymagania LGD ma prawo do ogłoszenia nowego naboru na dane stanowisko w celu podniesienia jakości pracy biura.

Oceny testów i rozmowy kwalifikacyjnej dokonują:

- W przypadku stanowiska Kierownik Biura Zarządu - Zarząd LGD
- W przypadku pozostałych stanowisk - Kierownik Biura LGD i Zarząd

Dodatkowo Stowarzyszenie „LGD – U ŹRÓDEŁ” będzie umożliwiać osobom chętnych zdobycie doświadczenia zawodowego w Biurze Zarządu. We współpracy z Powiatowymi Urzędami Pracy będzie prowadzony program staży zawodowych i przygotowania zawodowego.

#### **Warunki techniczne i lokalowe (dane zostaną wpisane po decyzji Zarządu o siedzibie biura)**

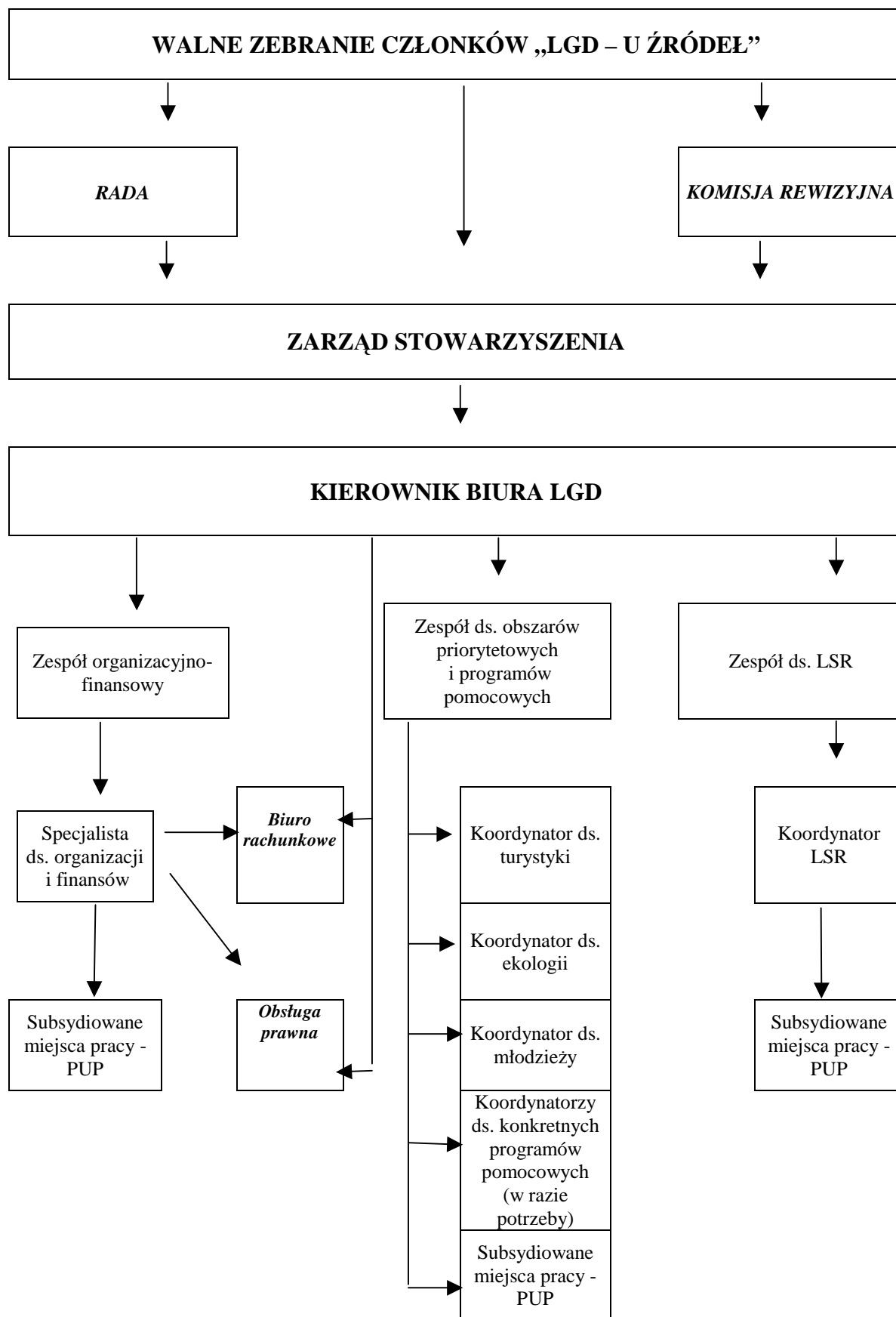
Biuro „LGD – U ŹRÓDEŁ” spełnia wszystkie wymagania techniczne i lokalowe, które umożliwiają profesjonalną obsługę i przyjmowanie interesantów, a także dają możliwość do właściwego archiwizowania dokumentów oraz organizacji spotkań, warsztatów, konferencji.

Biuro mieści się w..... i zajmują ogólną powierzchnię ...m<sup>2</sup>. Na biuro składa się ... pomieszczeń ...– wszystkie posiadają dostęp do sieci internetowej i telefonicznej. Dodatkowo w biurze znajduje się sala szkoleniowo – konferencyjna o powierzchni...m<sup>2</sup>, wyposażona w ..., przeznaczona na... osób oraz pomieszczenie administracyjne i pomieszczenie z przeznaczeniem na archiwum, spełniające wymogi niezbędne do przechowywania dokumentacji. Obiekt, w którym ma siedzibę biuro LGD jest całodobowo chroniony i dobrze oświetlony w nocy. Posiada dogodny dojazd (położony jest przy...) i własny parking, jest przystosowany dla osób niepełnosprawnych.

W budynku posiada swoją siedzibę również ..., co jest jego dodatkowym atutem, ponieważ budynek jest w ciągu dnia odwiedzany przez dużą liczbę osób.

Pomieszczenia biura LGD są wyposażone w niezbędne meble (biura, szafy, stoły konferencyjne, sejf, szafy archiwistyczne itp.) i sprzęt elektroniczny (komputery, rzutnik multimedialny, ekrany, sprzęt nagłaśniający itp.) umożliwiające właściwe i profesjonalne jego funkcjonowanie. W budynku znajduje się również aneks kuchenny, co pozwala na podniesienie standardów świadczonych usług, szkoleń, warsztatów i konferencji. W przypadku wystąpienia potrzeby zorganizowania spotkania z udziałem większej ilości osób istnieje możliwość wynajęcia na miejscu większej sali konferencyjnej, co z pewnością ogranicza koszty i problemy szukania jej poza siedzibą biura.

### Struktura pracowników i procesu podejmowania decyzji



**1.6. Kwalifikacje i doświadczenie osób wchodzących w skład organu decyzyjnego LGD (załącznik nr 4)**

**1.7. Doświadczenie LGD w realizacji projektów (2001 – 2007) (załącznik nr 5)**



## 2. Diagnoza obszaru objętego Lokalną Strategią Rozwoju

### 2.1. Uwarunkowania przestrzenne

Niniejsza Lokalna Strategia rozwoju obejmuje obszar dziewięciu gmin położonych na terenie centralno – południowo – wschodniej Polski. Są to:

- sześć gmin położonych w północnej części woj. świętokrzyskiego: Bliżyn, Gowarczów, Końskie, Ruda Maleniecka, Smyków i Stąporków
- trzy gminy położone na południu woj. łódzkiego: Białaczów, Paradyż oraz Żarnów

Gminy wchodzące w skład „LGD – U ŹRÓDEŁ”, które zdecydowały się zawiązać partnerstwo, położone są na terenach trzech powiatów: koneckiego, opoczyńskiego i skarżyskiego. Wśród wielu elementów łączących partnerów najważniejsze to więzy historyczne, kulturowe, przyrodnicze, ale przede wszystkim chęć do pracy i ciekawe pomysły na przyszły rozwój tego obszaru.



*Gminy tworzące obszar objęty Lokalną Strategią Rozwoju*

*Źródło: opracowanie własne „LGD – U ŹRÓDEŁ”*

L.P.	Nazwa gminy	Nazwa powiatu	Typ gminy (MV – miejsko wiejska, W – wiejska)	Identyfikator Jednostki podziału terytorialnego kraj	Powierzchnia (w km <sup>2</sup> )
1.	Białaczów	Opoczyński	W	1007012	114,5
2.	Bliżyn	Skarżyski	W	2610022	141
3.	Gowarczów	Konecki	W	2605022	102
4.	Końskie	Konecki	MW	2605035	250
5.	Paradyż	Opoczyński	W	1007052	81,5
6.	Ruda Maleniecka	Konecki	W	2605052	110
7.	Smyków	Konecki	W	2605072	62
8.	Stąporków	Konecki	MW	2605085	231
9.	Żarnów	Opoczyński	W	1007082	141
<b>Razem</b>					1233

*Dane dotyczące powierzchni gmin pochodzą z opracowań własnych każdej z nich*



**Gmina Białaczów** - gmina wiejska w województwie łódzkim, w powiecie opoczyńskim, obszar 114,49 km<sup>2</sup>. Sąsiaduje z gminami: Gowarczów, Końskie, Opoczno, Paradyż, Sławno, Żarnów.



**Gmina Bliżyn** - gmina wiejska w województwie świętokrzyskim, w powiecie skarżyskim, obszar 140,88 km<sup>2</sup>. Sąsiaduje z gminami: Chlewiska, Łączna, m. Skarżysko-Kamienna, Stąporków, Suchedniów, Szydłowiec, Zagnańsk.



**Gmina Gowarczów** - gmina wiejska w województwie świętokrzyskim, w powiecie koneckim, obszar 101,98 km<sup>2</sup>. Sąsiaduje z gminami: Białaczów, Gielniów, Końskie, Opoczno, Przysucha.



**Końskie** - gmina miejsko-wiejska w województwie świętokrzyskim, w powiecie koneckim., obszar 249,9 km<sup>2</sup>. Sąsiednie gminy to: Białaczów, Gowarczów, Przysucha, Radoszyce, Ruda Maleniecka, Smyków, Stąporków, Żarnów.



**Gmina Paradyż** - gmina wiejska w województwie łódzkim, w powiecie opoczyńskim. Zajmuje obszar 81,56 km<sup>2</sup>. Sąsiaduje z gminami: Aleksandrów, Białaczów, Mniszków, Sławno, Żarnów.



**Gmina Ruda Maleniecka** - gmina wiejska w województwie świętokrzyskim, w powiecie koneckim. Posiada obszar 110,03 km<sup>2</sup>. Jest podzielona na 18 sołectw. Sąsiednie gminy to: Fałków, Końskie, Radoszyce, Słupia (Konecka), Żarnów.



**Gmina Smyków** - gmina wiejska w województwie świętokrzyskim, w powiecie koneckim. Zajmuje obszar 62,11 km<sup>2</sup>. Sąsiaduje z gminami: Końskie, Mniów, Radoszyce, Stąporków.



**Gmina Stąporków** - gmina miejsko-wiejska w województwie świętokrzyskim, w powiecie koneckim. Jej obszar to 231,41 km<sup>2</sup>, sąsiednie gminy to: Bliżyn, Chlewiska, Końskie, Mniów, Przysucha, Smyków, Zagnańsk.



**Gmina Żarnów** - gmina wiejska w województwie łódzkim, w powiecie opoczyńskim. Obszar to: 140,7 km<sup>2</sup>, sąsiednie gminy: Aleksandrów, Białaczów, Fałków, Końskie, Paradyż, Ruda Maleniecka.

Położenie gmin wchodzących w skład „LGD - U ŹRÓDEŁ” jest niewątpliwie ich atutem – w stosunkowo niewielkiej odległości znajdują się duże aglomeracje miejskie: Warszawska, Śląska i Łódzka. Korzystny jest także układ dróg dojazdowych, przez gminy przebiega duża ilość ciągów komunikacyjnych.

### POŁOŻENIE „LGD - U ŹRÓDEŁ” NA MAPIE POLSKI



Źródło: opracowanie własne „LGD - U ŹRÓDEŁ”

## 2.2. Uwarunkowania geograficzne

Obszar objęty działaniem „Lokalne Grupy Działania - U ŹRÓDEŁ” pod względem fizyczno - geograficznym położony jest w obrębie makroregionów Wyżyna Małopolska i Wyżyna Przedborska i wchodzi w skład mezoregionów tj.

- **Wzgórza Opoczyńskie** - obejmują obszar gmin Ruda Maleniecka, Końskie i Gowarczów, Paradyż, Żarnów i Białaczów. Wzgórza Opoczyńskie stanowią dwie płaskie antykliny rozdzielone synkliną z okresu kredowego z nałożonymi czwartorzędowymi utworami zlodowacenia środkowopolskiego. Pod pokładem glin zwałowych rozwija się kras ukryty.
- **Płaskowyż Suchedniowski** — zbudowany głównie z piaskowców dolnotriasowych obejmuje obszar gmin Stąporków oraz Smyków. Skały dolnotriasowe odsłaniają się na powierzchni lub są częściowo przykryte przez osady plioceńskie (głównie piaski i gliny). Charakterystycznymi formami rzeźby terenu są kopulaste pagóry, garby, stoliwa, pomiędzy którymi występują denudacyjne kotliny.
- **Garb Gielniowski** — obejmuje północną część gminy Stąporków i północno — zachodnią część gminy Gowarczów. Stanowi pas wzniesień zbudowany z piaskowców, w znacznej części porośnięty lasami. Wzniesienia rozcięte są dolinami rzek Radomki i Drzewiczki, rozpoczynającymi tu swój bieg. Dominuje tu rzeźba falista i pagórkowata.

Dzięki swoim uwarunkowaniom geograficznym obszar LGD jest bardzo atrakcyjny wizualnie. Malownicze wzgórza i pagórki przecinane licznymi ciekami wodnymi, dużą ilością kotlin sprawiają, że nie jest to krajobraz monotony i stwarza doskonałą okazję do turystyki pieszej i rowerowej. Atrakcyjne są również jego walory geologiczne np. występowanie zjawisk krasowych.

## 2.3. Uwarunkowania przyrodnicze

Część obszaru znajduje się na terenach Konecko-Łopuszańskiego Obszaru Chronionego Krajobrazu, Suchedniowsko - Oblęgarskiego Parku Krajobrazowego oraz Przysusko - Szydłowieckiego Obszaru Chronionego Krajobrazu. Wspomniane formy ochrony przyrody obejmują ochroną nie tylko cenne zasoby przyrodnicze, jak np. fragmenty Puszczy Świętokrzyskiej, ale także liczne walory kulturowe i historyczne (obiekty Staropolskiego Okręgu Przemysłowego, zabytki i miejsca pamięci narodowej).



Na obszarze „LGD - U ŹRÓDEŁ” znajdują się tereny przyrodnicze, które podlegają szczególnej ochronie. Są to:

- **„Skalki Piekło pod Niektaniem”** - rezerwat utworzony w 1959 r. chroni osobliwe formy triasowych i dolnojurajskich skał powstałych w wyniku erozji wietrznej o wyglądzie grzybów, kazalnicy, i innych ciekawych formach.



- **„Jodły Sieleckie”** w okolicach Żarnowa – rezerwat chroniący rzadkie w regionie stanowiska jodły i innych roślin. Na jego terenie znajdują się tzw. dukle - świadectwa wydobywania rud żelaza metodą odkrywkową.
- **„Świnia Góra”** - utworzony w 1953 r., ścisły rezerwat leśny, jeden z najpiękniejszych w Polsce różnowiekowych drzewostanów mieszanych o strukturze piętrowej i dużej różnorodności i zmienności siedlisk oraz zespołów leśnych.
- **„Ciechostowice”** - utworzony w 1953 r. rezerwat leśny, chroni naturalne zbiorowiska lasu mieszanego z udziałem sosny, jodły, dębu, modrzewia.
- **„Dalejów”** - utworzony w 1978 r., rezerwat leśny, chroni wielogatunkowe drzewostany o charakterze naturalnym, które tworzą głównie jodła i modrzew polski – w wieku 80 - 150 lat.



- **„Górna Krasna”** - utworzony w 2004 r. w celu ochrony bagiennej doliny rzeki Krasnej z bardzo ciekawą florą i fauną. Występują tu m.in. orlik krzykliwy, bocian czarny, łoś, bóbr, a spośród roślin:

nasięźrzał pospolity, kosaciec syberyjski, pełnik europejski i storczyk szerokolistny. W miejscowości Luta znajduje się drewniana wieża widokowa.

- **„Gagaty Sołtykowskie”** - utworzony w 1997 r. rezerwat przyrody nieożywionej, chroni odsłonięcia w nieczynnej kopalni glin, skał dolnojurajskich z okazami

mineralogicznymi - węglanowe minerały żelaza i rzadka odmiana węgla - gagat, a także paleontologicznymi (odciski tropów gadów i roślin).

- **„Piekielko Szkuckie”** - utworzony w 1995 r., rezerwat przyrody nieożywionej, chroni grzbiecik, na którego południowym zboczu znajdują się progi i inne formy skałkowe (prożki, murki) zbudowane z unikatowych zlepieńców piaszczystych i piasków zlepieńcowatych dolnej jury.



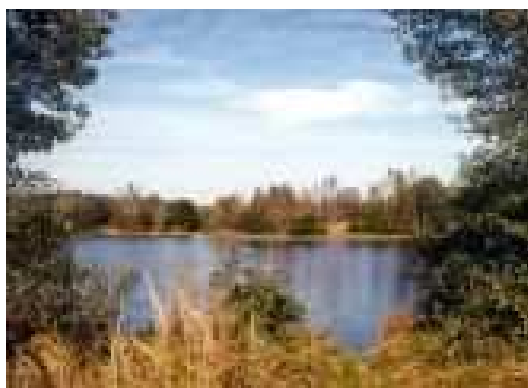
- **„Pilezańsko – Radomszczański Obszar Chronionego Krajobrazu”** w okolicach Paradyża

Występują także liczne pomniki przyrody ożywionej i nieożywionej m.in. „Piekielko Dalejowskie”, „Brama Piekielna”, „Piekielko - Gatniki” itp. Przez teren rezerwatów lub też w ich pobliżu wytyczono sporą ilość szlaków turystycznych, które ułatwiają do nich dostęp

potencjalnym turystom. Jednak informacja i ich oznakowanie jest w bardzo złym stanie.

Reasumując, obszar objęty działaniem „LGD - U ŹRÓDEŁ” charakteryzuje się:

- znaczną ilością terenów o charakterze naturalnym i dużych walorach przyrodniczych
- dużą lesistością - lasy sosnowe, jodłowe i mieszane z dużymi zasobami drewna, runa leśnego i zwierzyny łownej. Specyficzny mikroklimat lasów sosnowych wykorzystany jest w Sielpi oraz w coraz większym stopniu w Czarnieckiej Górze, która kiedyś była znanym uzdrowiskiem przyrodoleczniczym. Na uwagę zasługują pozostałości dziewiczej Puszczy Świętokrzyskiej w gminie Bliżyn, które objęte szczególną ochroną powinny pozostać w stanie nienaruszonym dla następnych pokoleń. Wspomniane zasoby naturalne i leśne leżą w gestii Nadleśnictw: Barycz, Stąporków, Ruda Maleniecka, Suchedniów, Skarżysko Kamienna, Zagnańsk, Żarnów, Paradyż
- znaczną ilością rzek, strumieni i bagien, które powstały dzięki sprzyjającej falistej powierzchni. Do najważniejszych rzek: należą Kamienna i Czarna ze źródłami w gminie Stąporków, Drzewiczka ze źródłami w gminie Gowarczów, Krasna





ze źródłami w gminie Bliżyn objęta NATURĄ 2000, Czarna Taraska, Młynkowska, Wąglanka.

- dużą ilością zbiorników wodnych, w przeszłości wykorzystywanych jako energia napędowa maszyn Staropolskiego Okręgu Przemysłowego, a obecnie do rekreacji i wypoczynku oraz wędkarstwa. Sielpia, Stąporków, Czarna, Janów, Cieklińsko, Maleniec, Stara Kuźnica, Piasek, Drutarnia, Barycz, Niekłań Wielki, Zbrojów. Duże znaczenie mają stawy hodowlane w gminach Ruda Maleniecka i Gowarczów. Z wyjątkiem Zalewu w Sielpi, nad którym rozwinęła się baza noclegowa, są to zbiorniki niezagospodarowane turystycznie o zróżnicowanym standardzie wymagającym modernizacji. Natomiast, jeśli chodzi o stawy rybne, to dobrze zagospodarowane tereny posiadające potrzebny potencjał do dalszego rozwoju występują w każdej z gmin wchodzących w skład LGD.

Na terenie działania „LGD - U ŹRÓDEŁ”, ze względu na dość dobrze zachowany stan środowiska przyrodniczego, wciąż jeszcze występuje wiele ciekawych i chronionych gatunków roślin zwierząt, oraz rzadkich zbiorowisk roślinnych. Ciekawsze zbiorowiska roślinne to przede wszystkim: lasy grądowe, buczyny, bory bagienne, łągi, torfowiska wysokie i przejściowe, łąki trzęślicowe, ekstensywnie użytkowane łąki niżowe, rzeki włosiennicznikowe. Rzadkie i ciekawe gatunki roślin to: cis, nasięźrzał pospolity, paprotka zwyczajna, turzyca pchła i turzyca davalla, lilia złotogłów, liczydło górskie, kosaciec syberyjski, goryczka wąskolistna, mieczyk dachówkowaty, pełnik europejski, tojad dzióbaty, podkolan biały, gółka długoostrogowa, listeria jajowata, kruszczyk błotny, kukulka szerokolistna i kukulka plamista, ciemiężycza zielona, rosiczka długolistna i rosiczka okrągłolistna, powojnik prosty, grzybienie białe.

Nie mniej ciekawa jest fauna tego terenu, reprezentowana przez liczne rzadkie i chronione gatunki a wśród nich:

- **owady** - tygrzyk paskowany, zalotka większa, trzepią zielona, modraszek telejus i modraszek alkon, czerwonończyk nieparek, przeplata aurinia
- **ryby** - minóg ukraiński, głowacz biało płetwy, piskorz, różanka
- **płazy** - traszka grzebieniasta i traszka górską, kumak nizinny, ropucha paskówka
- **gady** - zaskroniec, padalec
- **ptaki** - min. perkoz dwuczuby i perkoz rdzawoszyi, perkozek, gęgawa, łabędź niemy, rybitwa czarna, bąk

- **ssaki** - bóbr, popielica, koszatka, łoś, wilk, wydra, nocek duży, nietoperz mopek, mroczek pozłocisty

Najbardziej zagrożonymi siedliskami są obecnie tereny podmokłe (np. torfowiska), zbiorowiska łąkowe, oraz rzeki i ich doliny. Zagrożają im przede wszystkim: odwadnianie, obniżanie poziomu wód gruntowych, sukcesja roślinna (zarastanie), regulacja i budowa nowych zbiorników retencyjnych.

Pilnego podjęcia działań ochronnych wymagają również niektóre gatunki zwierząt (np. zagrożony wyginięciem cietrzew).

Bezwzględnie konieczne jest jak najszybsze objęcie ochroną, doliny rzeki Czarnej Malenieckiej (Koneckiej). Jest to wciąż jeszcze jedna z lepiej zachowanych i cenniejszych przyrodniczo dolin rzecznych w Środkowej Polsce. Charakteryzuje się ona głównie dobrze zachowanym, naturalnym korytem rzeczonym (na przeważającej długości), dobrze zachowanymi, rzadkimi siedliskami roślinnymi, oraz ciekawą i niezwykle bogatą florą i fauną (m. in. około 140 gatunków ptaków).

Ochrony wymagają również walory krajobrazowe, oraz tradycyjna architektura wiejska.

Obszar działania „LGD - U ŹRÓDEŁ”, charakteryzujący się zróżnicowanymi i cennymi walorami przyrodniczymi, to miejsce niezwykle atrakcyjne dla inwestycji i działań mogących te walory wykorzystywać w sposób rozsądny, nie zagrażający ich istnieniu. Duża ilość unikatowych rezerwatów przyrody to duży potencjał, o ile zostanie rozsądnie wykorzystany. Występujące na tym terenie liczne lasy i zbiorniki wodne dodatkowo podnoszą jego walory środowiskowe, a duża liczba rzadkich gatunków ptaków, roślin i zwierząt może stać się magnesem przyciągającym pasjonatów środowiska naturalnego i obserwacji nie zdegradowanej przez człowieka przyrody.



## 2.4. Uwarunkowania historyczne

Region obejmujący obszar działania „LGD - U ŹRÓDEŁ” to przede wszystkim region o bogatych tradycjach przemysłowych, związany ściśle ze Staropolskim Okręgiem



(Zagłębiem) Przemysłowym rozwijanym tu z inicjatywy księdza Stanisława Staszica. Znajdowały się tu bogate złoża surowców mineralnych, zwłaszcza rud żelaza i metali nieżelaznych (ołowiu i miedzi z domieszką srebra), krzemienia, wapieni, piaskowca itp. Istotne znaczenie miała też obfitość lasów (węgiel

drzewny) oraz dostarczających energii wodnej rzek i strumieni. W II połowie XVI wieku SOP odgrywał najważniejszą rolę w polskim hutnictwie żelaza. Świadczy o tym fakt, że znajdowało się tu ponad 100 czynnych fabryk na ogólną liczbę 320 w całej Polsce. W XVII wieku widoczny jest także rozwój przemysłu zbrojeniowego. W latach 1662-1676 szabelnie istniały w Gowarczowie, Grzybowie, Michałowie i Pomykowie. W 1779 r. zbudowano wielki piec w Kawęczynie w dobrach Miedzierza.

Po utworzeniu w 1815 roku Królestwa Polskiego podjęte zostały próby kapitalistycznej industrializacji kraju. Stanisław Staszic rozpoczął rozbudowę przemysłu żelaznego głównie w dolinie Kamiennej, ale także Czarnej Koneckiej. To z jego inicjatywy rzeka Czarna stała się jedną z najpracowitszych rzek w regionie.



Na obszarze LGD „U Źródeł” znajdują się unikalne obiekty zabytkowe i muzealne związane z dawnymi przemysłem:

- Muzeum Zagłębia Staropolskiego w zabytkowej walcowni w Sielpi należące do Muzeum Techniki NOT w Warszawie, walcownia i pudlingarnia z lat 1821-1841, czynna do 1921, od 1934 Muzeum Zagłębia Staropolskiego. Zachowały się: budynki

produkcyjne, suszarnie drewna, portiernia, budynek administracyjny, część osiedla przyfabrycznego, ujęcie wody.

- Zabytkowy Zakład Hutniczy w Maleńcu, pozostałości zakładów metalowych czynnych jako szpadlarnia do 1967 roku: maszyny z połowy XVI wieku, dawny układ przestrzenny, ujęcie wody, urządzenia hydrotechniczne.
- Zabytkowa Kuźnia wodna w Starej Kuźnicy Oddział Muzeum Techniki w W-wie, Kuźnica żelaza z wyposażeniem z XIX wieku, młot naciskowy, miechy skrzynkowe, piec grzewczy oraz fundamenty wielkiego pieca z II połowy XIX wieku.
- Kawęczyn - budynki produkcyjne dawnej odlewni (adoptowane na młyn), hali maszyn (dom mieszkalny), magazynu węgla drzewnego (później stodoła). Istniał tu wielki piec wygaszony w 1893 roku, rozebrany w 1904 roku.
- Furmanów - pozostałości zakładu wielkopieczowego z lat 1830-1835, czynnego do 1903 roku. Zachowały się wieża gichtociągowa, budynki produkcyjne i ujęcie wody.
- Bliżyn - do 1908 roku wielki piec zachowane pozostałości zakładów metalowych zwanych Stalownią, z lat 1898 - 1902, fragmenty wieży ciśnień i odcinki kamiennych kanałów wodnych.
- Pozostałości po kopalniach rud żelaza - Świnia Góra, Niekłań Wielki, Błotnica, Smarków.
- Pozostałości (w literaturze) po wielkich piecach - Mroczków, Błaszaków, Wąglów, Błotnica, Królewiec, Kołoniec, Cieklińsko, Fidor, Baczyna



- Tartaki wodne - Piła, młyny wodne, cegielnie, papiernie (Machory)
- Kuźnice - Stara Kuźnica, Zbrojów, Gostków, Gilów, Niekłań Mały, Wąglów, Wołów, Janów, Małachów, Pomyków, Drutarnia, Młynek

Nieświński, Ruda Maleniecka, Jacentów, Kawęczyn.

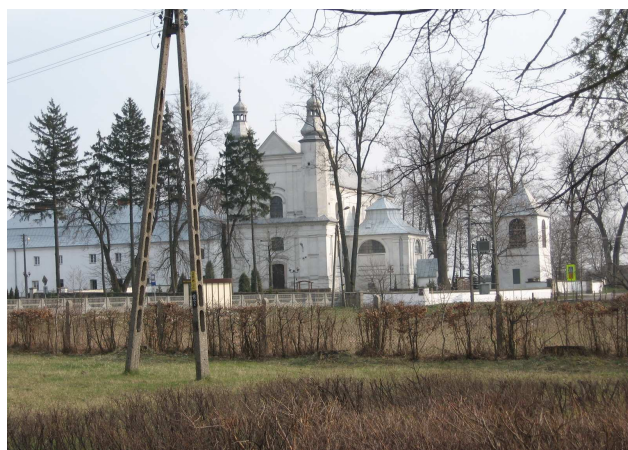
Tradycje przemysłowe wykorzystane zostały w okresie międzywojennym – Centralny Okręg Przemysłowy(przemysł zbrojeniowy) i kontynuowane są do dzisiaj — istnieją większe i mniejsze odlewnie żeliwa rzemieślniczego (ozdobne balustrady, ogrodzenia, kominki, meble ogrodowe), co jest unikatowe w skali kraju



Poza tradycjami przemysłu metalurgicznego, na obszarze można znaleźć wiele dóbr kultury materialnej i sakralnej należącej do spuścizny dziedzictwa kulturowego różnych znamienitych rodów Odrowążów, Małachowskich, Tarnowskich, Potkańskich.

### Przykładowe zabytki:

- Zespół parkowo-pałacowy w Końskich wzniesiony przez Kanclerza Wielkiego Koronnego Jana Małachowskiego, a w nim pawilony pałacowe, glorieta, oranżeria egipska, świątynia grecka, altana,
- Dwór Obronny w Modliszewicach,
- Budynek w Miedzierzy z pamiątkową tablicą poświęconą Marszałkowi Piłsudskiemu,
- Zespół dworski z XIX wieku w Korytkowie (gmina Gowarczów),
- Park dworski w Giełzowie z XIX wieku (gmina Gowarczów),
- Pałac Małachowskich w Białaczkowie
- Przykłady Zabytkowych kościołów:
- Zespół klasztorny Bernardynów w Kazanowie
- Zespół kościelno-klasztorny z kościołem Przemienienia Pańskiego i św. Michała Archanioła w Paradyżu
- Neoromański Kościół p.w. Matki Boskiej Częstochowskiej w Miedzierzy
- Kościół Św. Mikołaja w Żarnowie
- Kapliczka murowana z 1927r. w Strażnicy
- Kościół p.w. św. Piotra i Pawła w Gowarczowie



- Kaplica św. Rocha w Gowarczowie
- Kościół parafialny p.w. św. Wawrzyńca w Lipie
- Murowana kaplica z 1848r. w Rudzie Malenieckiej
- Sanktuarium Matki Bożej Wychowawczynie w Czarnej

Obszar LGD poszczycić się może również bogatą historią. Na tym terenie odbywało się wiele działań wojennych, ludność czynnie uczestniczyła również w powstaniach – te tradycje kultywowane są do dziś, a miejsca pamięci narodowej są bardzo liczne.

## Miejsca pamięci narodowej

- Cmentarz parafialny w Końskich (Pomnik Partyzanta, polegli w II wojnie światowej, tablice poświęcone ofiarom Katynia, nagrobki z I wojny światowej)
- Pomnik powstańców styczniowych w Końskich (ul. Sportowa)
- Pomnik majora Hubala w Końskich
- 2 pomniki Tadeusza Kościuszki w Końskich
- Cmentarz katolicki w Miedzierzy - kwatera ofiar egzekucji w 1940 r.
- Pomnik ofiar egzekucji we wsi Smyków
- Tablica ofiar pacyfikacji w 1940 r. przy głównym wejściu do Szkoły Podstawowej w Królewcu
- Pomnik żołnierzy AK 1944 r. w Trawnikach (gmina Smyków)
- Cmentarz parafialny w Gowarczowie
- Pomnik ofiar egzekucji we wsi Małachów
- Cmentarz Żołnierzy Radzieckich (gmina Gowarczów) – w lesie koło Bębnowa
- Uroczysko Ormanicha koło Szkucina pomnik powstańców 1863r. (Ruda Maleniecka)



- Pomnik z II wojny światowej na cmentarzu w Krasnej
- Pomnik powstańców listopadowych w Niekłaniu
- Pomnik pomordowanych w 1940r. Patriotów polskich na Brzasku

Historia, którą region objęty niniejszą LSR może się poszczycić, to również nadzieja

na jego rozwój w przyszłości. Unikatowe w skali kraju miejsca występowania dawnego przemysłu metalurgicznego i odlewniczego, jak również do dziś związane z tym tradycje rękodzielnicze, to szansa na stworzenie produktu turystycznego, który będzie atrakcyjny nie tylko na tym terenie. Potrzeba jednak mądrej polityki promocyjnej i większej koncentracji działań w tym zakresie, gdyż na razie są one bardzo rozdrobnione.

## 2.5. Uwarunkowania kulturowe

Obszar, który obejmuje niniejsza Lokalna Strategia Rozwoju, to również miejsce dużej ilości imprez kulturalnych. Wiele z nich odbywa się cyklicznie, ma charakter regionalny i od kilku lat staje się czynnikiem, który jednoczy region, jest miejscem spotkań i wymiany doświadczeń mieszkańców. Do najbardziej znanych należą:



- Kuźnice Koneckie - Końskie, Sielpia, Maleniec, Stara Kuźnica
  - Święto Hodowców Ryb i Wędkarzy - Konecka Ryba - Maleniec
  - Dożynki powiatowe (Końskie) w Słupi, Gowarczowie,
- Konecki Maraton Pieszy na 50 km
  - Wyścig im. Majora „Hubala”
  - Bieg Odrowążów pod patronatem Dyrektora Generalnego Lasów Państwowych.

Jeśli chodzi o kulturę regionu, to oparta jest ona głównie na zachowaniu wiejskich i historycznych tradycji. Koła gospodyń wiejskich, wiejskie i gminne domy kultury, Ochotnicze Straże Pożarne, różnego rodzaju stowarzyszenia, to obszary, gdzie koncentruje się życie regionu. Wydarzenia kulturalne związane są też bezpośrednio z kalendarzem świąt kościelnych i rolniczych (np. dożynki). Również istniejące gospodarstwa agroturystyczne starają się zachować dziedzictwo kulturowe regionu, organizując np. pokazy tradycyjnego wypieku chleba, wyrobu sera itp.

Silnie rozwinęła się też dziedzina folklorystyczna. Przykładem mogą być tutaj chociażby: Zespół Pieśni i Tańca „Dziebałtów” działający w gminie Końskie, czy Zespół Ludowy „Sobótka” w Gminie Bliżyn.


Turystyka to szansa na rozwój regionu objętego LSR. Atrakcyjne tereny, duża ilość lasów, rzek, zbiorników wodnych, czyste powietrze to okazja, by w tym kierunku rozwijać region, na którego obszarze bardzo pręźnie działa PTTK (np. oddział w Żarnowie, który jest jedynym wiejskim oddziałem tej organizacji w kraju!!!). Potrzeba jednak ciekawych pomysłów, a przede wszystkim inwestycji, by tą dziedzinę rozwinąć i sprawić, że obszar przyciągnie wielu turystów, którzy znajdą tutaj to coś, czego nie ma w innych częściach kraju. Istnieje już wiele atrakcyjnych szlaków turystycznych – problemem jest jednak kiepskie ich oznakowanie,





brak punktów widokowych, a także słaba promocja i informacja o nich wychodząca poza obszar „LGD - U ŹRÓDEŁ”.


## Szlaki turystyczne


### PIESZE:


 Czerwony: Łączna – Zalezianka – Szałas - Kopcie - Odrowążek - Gosań – Hucisko - Stąporków - Czarniecka Góra - Janów - Wąsosz - Miedziera - Wólka Smolana - Sielpia Cieklińsko - Ruda Maleniecka - Maleniec - Machory - Kołoniec - Starzechowice - Dąbrowa – Klew - rez. "Diabla Góra" – 97 km

 Niebieski: Kuźniaki - Góra Dobrzeszowska - Gruszka - Węgrzyn - Grębosze - Mościska - Sielpia - Piekło - pomnik przyrody nieożywionej „Piekło-Gatniki” - Niebo - Końskie - Stara Kuźnica - Piasek - Wielka Wieś - Furmanów - rez. "Skałki Piekło pod Niekłaniem" - Borki - Rędocin - rez. "Ciechostowice" - Majdów - Łazy - Pogorzałe – 81 km.

 Żółty: Końskie - Izabelów - Wąsosz – Krasna - rezerwat „Górna Krasna” - Luta - Szałas - Długojów - Rogowice - Serbinów - 38,5 km.

 Czarny: Wólka Plebańska - Niekłan Wielki - rez. "Skałki Piekło pod Niekłaniem" - 7 km.

 Czarny: Sołtyków – Mroczków - rezerwat leśny „Ciechostowice” - Ubyszów - Bliżyn - 11 km.

 Zielony: Bliżyn - pomnik przyrody nieożywionej „Piekło Dalejowskie” - pomnik przyrody nieożywionej „Brama Piekielna” - rezerwat leśny „Dalejów” - rezerwat leśny „Świnia Góra” - dąb „Bartek” - Zagnańsk – 26 km.

## ROWEROWE:



**■** Czerwony: Sielpia – Piekło - Kamienny Krzyż - Piła-Stara Kuźnica – Młynek – Barycz – Kornica – Modliszewice - Sierosławice – Kazanów - Brody Stare - Dziebałtów – Sielpia – 45 km.



**■** Zielony: Sielpia – Barak – Miedzierz – Strażnica – Przyłogi - Kamienna Wola – Adamek – Komorów – Krasna – Serbinów – Rogowice – Długojów – Szałas – Luta – Krasna – Mokra – Duraczów – Błotnica - Czarniecka Góra – 55 km.



**■** Czarny: Końskie - Proćwiń - Modliszewice - Kazanów - Dziebałtów - Sielpia - Miedzierz - Smyków - Gliniany Las - Grzymałków - Skoki - Mokry Bór - Malmurzyn - Widoma - Oblęgor – Oblęgorek - Chęciny - 60,1 km

## 2.6. Ocena społeczno – gospodarcza obszaru.

### 2.6.1. Potencjał demograficzny

*Liczba mieszkańców gmin tworzących obszar objęty Lokalną Strategią Rozwoju*

*(stan na 31 XII 2006 r.)*

Gmina	Powiat	Województwo	Liczba Mieszkańców
Białaczów	Opoczyński	Łódzkie	5 973
Bliżyn	Skarżyski	Świętokrzyskie	8 565
Gowarczów	Konecki	Świętokrzyskie	4 977
Końskie	Konecki	Świętokrzyskie	15 667
Paradyż	Opoczyński	Łódzkie	4 453
Ruda Maleniecka	Konecki	Świętokrzyskie	3 345
Smyków	Konecki	Świętokrzyskie	3 706
Stąporków	Konecki	Świętokrzyskie	18 317
Żarnów	Opoczyński	Łódzkie	6 231
<b>RAZEM</b>			71 234

*Dane dotyczące liczby mieszkańców obszaru LGD pochodzą z opracowań Głównego Urzędu Statystycznego*

Na obszarze objętym strategią zamieszkuje **71 234 mieszkańców (dane na koniec grudnia 2006 r.)**. Ludność wiejska stanowi **84,61% mieszkańców** (wszystkie przytoczone dane statystyczne pochodzą z informacji opracowanych przez Główny Urząd Statystyczny w Warszawie). Rozkład przestrzenny ludności jest w miarę równomierny. Jedynie dwa miasta na tym obszarze: Końskie i Stąporków wpływają na zmianę wiejskiego charakteru tych terenów.

Wiejski charakter obszaru podkreślony jest również strukturą zamieszkujących go mieszkańców. Ilość kobiet jest praktycznie równa ilości mężczyzn, występują jedynie niewielkie odchylenia od tej zasady.

Analizując dane z kilku ostatnich lat można zauważyć, że liczba mieszkańców terenu „LGD -U ŹRÓDEŁ” nieznacznie wzrosła. Pozwala to wysnuć wniosek, że tereny te stają się bardziej atrakcyjne dla mieszkańców, choć zmiany w tej kwestii są niewielkie.

Jeśli chodzi o przekrój wiekowy, to najliczniejszą grupę stanowią mieszkańcy w wieku produkcyjnym. By jednak ta tendencja nie uległa odwróceniu należy zapewnić młodym ludziom warunki do nauki i rozwoju.

Na terenach objętych LSR występuje problem bezrobocia. Ogólna liczba bezrobotnych wyniosła na koniec 2006 r. **10 685 osób**, co stanowiło wtedy średni poziom bezrobocia tego terenu w wysokości **14,99%** (dane statystyczne pochodzą z informacji opracowanych przez Główny Urząd Statystyczny w Warszawie). Najwyższą stopę bezrobocia miały gminy: Końskie i Bliżyn, a najmniejszą Paradyż i Żarnów. Obecnie na terenie LGD – U ŹRÓDEŁ bez pracy pozostaje **6 769 osób** (dane na koniec marca 2008 – pochodzą ze statystyk prowadzonych przez odpowiednie dla gmin Powiatowe Urzędy Pracy), a więc zanotowano dość wysoki spadek bezrobocia. Pojawia się tylko pytanie jak wiele z osób, które podjęły zatrudnienie – uczyniło to na terenie LGD. Istnieje bowiem obawa, że opuściły one swoje miejsce zamieszkania w poszukiwaniu pracy.

### **2.6.2. Potencjał gospodarczy**

Jeśli chodzi o kluczowe branże gospodarki mające znaczenie dla rozwoju obszaru, to trzeba zauważyć, że większe zakłady przemysłowe koncentrują się w dwóch miastach na tym obszarze. Są to: Zakład Urządzeń Kotłowych w Stąporkowie, P.W.T.K Termo-Tech Sp. z o.o., Koneckie Zakłady Odlewnicze S.A. w Końskich. Dodatkowo działają duże zakłady produkujące płytki ceramiczne np. „Gres”; „Nowa Gala”. Poza nimi większość

działań gospodarczych w regionie nastawiona jest na produkcję i sprzedaż produktów rolniczych.

Istnieje oczywiście wiele mniejszych podmiotów gospodarczych, usługowych, produkcyjnych i handlowych, które starają się działać na lokalnym rynku. Reasumując należy stwierdzić, że obszar objęty działaniami podejmowanymi przez „LGD - U ŹRÓDEŁ” ma niewątpliwie charakter głównie przemysłowo – rolniczy. Ważną branżą dla rozwoju jest rolnictwo, gdyż dla większości mieszkańców stanowi ono podstawowe lub przynajmniej uzupełniające źródło zarobku.

### 2.6.3. Poziom aktywności społecznej i infrastruktury

Przechodząc do analizy infrastruktury wiejskiej i stanu aktywności społecznej należy podkreślić następujące fakty. Ochrona Zdrowia na obszarze objętym LSR realizowana jest przede wszystkim przez Zespoły Opieki Zdrowotnej, zlokalizowane głównie w miejscowościach – siedzibach gmin.

Opieką społeczną zajmują się Gminne Ośrodki Pomocy Społecznej, znajdujące się w każdej z gmin. Nad bezpieczeństwem czuwają natomiast liczne jednostki Ochotniczej Straży Pożarnej.

Na obszarze „LGD – U ŹRÓDEŁ” edukację zapewniają: przedszkola (jednak zbyt mała ich liczba na wsiach), szkoły podstawowe, gimnazja i szkoły średnie (zlokalizowane w miastach). Zbyt mała jest jednak liczba szkół policealnych i zawodowych. Brakuje także szkół wyższych.

Jeśli chodzi o działalność sportową to zapewniają ją nieliczne ośrodki sportowe, które podlegają lokalnym władzom i korzystają z gminnych obiektów sportowych, których stan pozostawia jednak wiele do życzenia.

Prężnie działa Polskie Towarzystwo Turystyczno – Krajoznawcze, które silnie wspiera rozwój i uprawianie turystyki na tym obszarze.

Ważną rolę w organizacji życia społecznego pełnią Ochotnicze Straże Pożarne np. poprzez organizowanie świąt strażackich. Warto zauważyć, że często są to jedyne organizacje, w których





mieszkańcy mogą społecznie działać. Działalność kulturalna koncentruje się głównie w Gminnych Ośrodkach Kultury – organizowane są spektakle teatralne, wystawy plastyczne, koncerty, dożynki festyny itp. Na obszarze LGD działa również wiele stowarzyszeń zajmujących się rozwojem swoich lokalnych społeczności, realizują się zespoły folklorystycznych.

Organizacje pozarządowe są istotnym potencjałem „LGD - U ŹRÓDEŁ”. Przeważająca część stanowią OSP, nie brak jednak i innych organizacji, które za zadanie stawiają sobie kompleksowy rozwój swoich „Małych Ojczyzn”. Silną reprezentację stanowią Koła Gospodyń Wiejskich, co pozwala kultywować tradycje ludowe (stroje, potrawy, obrzędy) – może się to stać szansą rozwoju tego unikatowego obszaru.

## **2.7. Uzasadnienie spójności specyfiki obszaru.**

Analizując region „LGD - U ŹRÓDEŁ” wyraźnie daje się zauważyć, że jest on bardzo spójny. Na tę jednolitość wpływ ma wiele czynników. Mimo, że obszar ten podzielony jest granicą administracyjną województw występuje wiele elementów łączących. Zaszłości historyczne, kultura, położenie geograficzne, wspólne tradycje sprawiły, że pojawiła się chęć wspólnej integracji i działań dla przyszłego rozwoju regionu, tak, aby stał on się atrakcyjny inwestycyjnie i turystycznie.

### **Cechy przyrodnicze integrujące obszar:**

- Krajobraz typowo rolniczy
- Obszary przemysłowe
- Wysoka lesistość
- Bogactwo flory i fauny leśnej
- Wiele pomników przyrody
- Czyste powietrze
- Duża ilość zbiorników wodnych i rzek
- Tereny dogodne do stosowania różnych sposobów wykorzystywania energii odnawialnej np. wiatraki, elektrownie wodne



Wszystkie wymienione wyżej czynniki występują na terenie każdej gminy wchodzącej w skład „LGD - U ŹRÓDEŁ”. Obszar jest przez to jednolity przyrodniczo, co pozwala na wprowadzanie podobnych rozwiązań i pomysłów. Przykłady dobrych praktyk stosowanych u jednego z partnerów LGD będzie można bez większych problemów przenieść na grunt innego. Dodatkowo istnieje duża szansa, by mało zdegradowane przez człowieka środowisko naturalne na tym terenie stało się czynnikiem warunkującym rozwój tego obszaru. Rozwiązania przyjazne przyrodzie i postawienie na ekologię mogą okazać się tym, na co warto postawić – myśląc o rozwoju.

### **Spójność historyczna i kulturowa obszaru:**

- Wspólne korzenie i podobne doświadczenia historyczne
- Dominacja osadnictwa rolniczego
- Staropolski Okręg Przemysłowy
- Występowanie obiektów o dużej wartości historycznej i kulturowej
- Duża ilość zabytków sakralnych
- Tradycje hutnictwa
- Tradycje przemysłu odlewniczego i żeliwnego
- Tradycje ceramiczne
- Tradycje rybołówstwa
- Działalność OSP i kół gospodyń wiejskich
- Organizacja dożynek
- Organizacja ponad gminnych imprez kulturowych i sportowych (np. Święto Ryby, Kuźnice Koneckie, Maraton)
- Działalność zespołów amatorskich odnoszących się do kultury i lokalnej tradycji



Wspólne tradycje kulturowe i historyczne wzmacniają zintegrowany charakter działań „LGD - U ŹRÓDEŁ”. Występujące na tym obszarze tradycje wytwarzania rękodziela żeliwnego i ceramicznego mogą stać się doskonałym produktem turystycznym (istnieje wiele małych zakładów

specjalizujących się w tej dziedzinie). Mieszkańcy obszaru kultywują lokalne obrzędy, wysoki jest poziom integracji społecznej (wspólne święta, imprezy itp.). Gminy zdają sobie sprawę ze wspólnych korzeni, na ich terenach obchodzi się podobne święta, zbliżona jest ilość obiektów sakralnych – wszystko to świadczy o spójności tego regionu.

### **Spójność ekonomiczna regionu:**

- Dostępność regionu dla mieszkańców dużych aglomeracji: Warszawskiej, Śląskiej i Łódzkiej
- Szanse na rozwój infrastruktury drogowej
- Tereny do agroturystyki, zdrowego wypoczynku, produkcji zdrowej żywności
- Migracja młodych i wykształconych ludzi do dużych miast lub za granicę
- Zanieczyszczenie terenu (problem śmieci)
- Zła jakość dróg
- Brak odpowiedniej ilości ośrodków przedszkolnych
- Słaby dostęp do sieci Internet
- Brak odpowiedniej bazy do uprawiania turystyki
- Słaba trójsektorowa współpraca lokalnych środowisk – niedostateczna liczba oddolnych inicjatyw (jest chęć do działania, ale brakuje informacji)

Wszyscy partnerzy „LGD - U ŹRÓDEŁ” mają podobny potencjał ekonomiczny, jakość życia mieszkańców oscyluje wokół tego samego poziomu. Również problemy, które występują na tym obszarze są podobne – dlatego partnerstwo jest bardzo dobrym sposobem na ich rozwiązanie. Gminy zdają sobie sprawę, że razem (wzajemnie się wspierając i doradzając sobie) mogą działać dużo więcej niż pojedynczo. Również sektory, które mają szanse w przyszłości rozwinąć się są dla każdego z partnerów podobne. Jest to przede wszystkim turystyka z agroturystyką wykorzystująca walory przyrodnicze, geograficzne i kulturowe tego regionu.

### **Informacje charakterystyczne dla regionu „LGD - U ŹRÓDEŁ” (specyfika obszaru):**

- Duża ilość tras turystycznych pieszych i rowerowych, ale słabe ich oznakowanie
- „Szlak Piekieł” – rezerwat przyrody nieożywionej
- Ogromna chęć do pracy i działań zmierzających do rozwoju regionu
- Tradycje rękodzieła żeliwnego (może to stać się produktem turystycznym)

- Duża ilość terenów podworskich (możliwość ich adaptacji)
- Zabytki sakralne
- Tereny wokół Rzeki „Czarnej”
- Zalew w Sielpi
- Potrzeba rozbudowy bazy noclegowej
- Aktywność OSP i wiejskich stowarzyszeń
- Tereny lesiste
- Trzy elektrownie o mocy 320 kW w Rudzie Malenieckiej
- Święto Hodowców Ryb i Wędkarzy w Rudzie Malenieckiej (miejsce wyhodowania karpia królewskiego)
- Festiwal technologiczno – turystyczny „Kuźnice Koneckie” (zasięg regionalny)
- Zabytkowy Zakład Hutniczy w Maleńcu (jeden z niewielu w Polsce)
- Święto hodowców ryb i wędkarzy "Konecka Ryba"

Czynników, które wyróżniają obszar „LGD - U ŹRÓDEŁ” i świadczą o jego specyfice jest bardzo wiele. Są to przede wszystkim walory geograficzne, turystyczne i kulturowe. Również chęć do pracy, działań nakierowanych na rozwój, zapał i optymizm są na bardzo wysokim poziomie – to również świadczy o specyficznym charakterze „LGD – U ŹRÓDEŁ”.

Zjawiska charakterystyczne dla obszaru objętego niniejszą LSR są doskonałą szansą na jego rozwój, dlatego zostały one uwzględnione w obszarach priorytetowych. Działania, które mają zmierzać do realizacji celów priorytetowych i szczegółowych pozostają w ścisłej korelacji ze specyfiką obszaru. Unikatowe rezerwaty przyrody, piękne lasy i zbiorniki wodne są podstawą do rozwoju turystyki. Duża ilość zabytków i obiektów sakralnych wyróżnia obszar historycznie, natomiast tradycje hutnictwa, odlewnictwa i ceramiki są podstawą do stworzenia oryginalnych produktów turystycznych, które będą z tym regionem kojarzone. Również postawienia na ekologię ma swój sens, gdyż obszar LGD wyróżnia wiele rezerwatów, obszarów chronionych, lasów, rzek i źródeł - można je wykorzystać właśnie do rozwoju tego obszaru.

Także stawiając na młodych ludzi i wpisując ich do obszarów priorytetowych twórcy strategii nie uczynili tego przypadkiem. Analiza specyfiki obszaru pokazała, bowiem, że w rozwoju tej grupy społecznej będzie można wykorzystać wiele zjawisk występujących na tym terenie, chociażby chęć do pracy i włączenia się mieszkańców w działania na rzecz rozwoju swojego regionu, co nie zawsze jest proste i łatwe. Również szanse na rozwój



małych rodzinnych firm nastawionych na lokalne produkty, które są charakterystyczne dla tego obszaru, doskonale wpisują się w działania na rzecz tego obszaru priorytetowego.

Wszystko to wyróżnia obszar partnerstwa i sprawia, że przed tym regionem rysują się duże szanse rozwoju, o ile prowadzona będzie mądra polityka oparta na zasadach równości, partnerstwa i kompleksowej wymiany informacji.

### **3. Analiza SWOT dla obszaru objętego LSR, wnioski wypływające z przeprowadzonej analizy**

Zastosowana poniżej analiza, to jedna z najpopularniejszych heurystycznych technik analitycznych, służąca do porządkowania informacji. Bywa stosowana we wszystkich obszarach planowania strategicznego jako uniwersalne narzędzie pierwszego etapu analizy strategicznej.

Technika analityczna SWOT polega na posegregowaniu posiadanych informacji o danej sprawie, zjawisku, rzeczy na cztery grupy (cztery kategorie czynników strategicznych). I właśnie od angielskich nazw tych grup pochodzi nazwa SWOT:

- **S** (*Strengths*) – **mocne strony**: wszystko to, co stanowi atut, przewagę, zaletę analizowanego obiektu,
- **W** (*Weaknesses*) – **słabe strony**: wszystko to, co stanowi słabość, barierę, wadę analizowanego obiektu,
- **O** (*Opportunities*) – **szanse**: wszystko to, co stwarza dla analizowanego obiektu szansę korzystnej zmiany,
- **T** (*Threats*) – **zagrożenia**: wszystko to, co stwarza dla analizowanego obiektu niebezpieczeństwo zmiany niekorzystnej

Warto również zaznaczyć, że elementy, których nie da się zaliczyć do żadnego z powyższych zbiorów są w procesie SWOT pomijane, gdyż nie wnoszą niczego istotnego do procesu jej tworzenia i wreszcie wypływających z niej wniosków.

Ten rodzaj analizy jest powszechnie stosowany przy planowaniu rozwoju regionalnego i lokalnego, (np. przy sporządzaniu strategii gminy, powiatu lub województwa), planowaniu przestrzennym i programowaniu urbanistycznym, (np. przy sporządzaniu przez gminę Studium uwarunkowań i kierunków zagospodarowania przestrzennego).

Zawarte poniżej elementy analizy zostały wypracowane w trakcie dotychczasowych spotkań w ramach tworzenia LSR oraz dzięki wielostopniowym ankietom przeprowadzanych podczas każdego z nich. Zastosowane zostały techniki warsztatowe min. „burza mózgów”, „mapa myśli”, metoda „kuli śnieżnej”. Swój wkład w proces badań wniosły również ankiety przeprowadzone wśród mieszkańców obszaru LGD mające na celu identyfikację

ich problemów i oczekiwań. Nie do pominięcia jest również fakt, że wszyscy uczestnicy spotkań aktywnie w nich uczestniczyli, wzbogacając swoimi pomysłami i przemyśleniami ostateczny kształt przeprowadzonej analizy.

Przeprowadzona analiza SWOT pozwoliła nie tylko na identyfikację szans, zagrożeń, mocnych i słabych stron w obrębie gmin, ale również w każdym z obszarów priorytetowych, dając dobrą podstawę do wyprowadzonych wniosków.

<b>Silne strony obszaru „LGD - U ŹRÓDEŁ”</b>	<b>Słabe strony obszaru „LGD - U ŹRÓDEŁ”</b>
<ol style="list-style-type: none"> <li>1. Dostępność komunikacyjna – 2 drogi krajowe.</li> <li>2. Wysoka lesistość terenu.</li> <li>3. Występowanie obszarów objętych szczególną ochroną np. NATURA 2000.</li> <li>4. Zabytki Techniki Staropolskiego Zagłębia Przemysłowego.</li> <li>5. Miejscowość uzdrowiskowa Czarniecka Góra – mikroklimat.</li> <li>6. Duża ilość zbiorników wodnych i rekreacyjnych np. Sielpia.</li> <li>7. Siedziba Świętokrzyskiego Ośrodka Doradztwa Rolniczego.</li> <li>8. Udokumentowane zasoby wód mineralnych.</li> <li>9. Liczne małe zakłady odlewnicze kontynuujące tradycje odlewnicze regionu.</li> <li>10. Pomniki przyrody – „piekła” – podstawa do stworzenia „Piekielnego Szlaku”.</li> <li>11. Czyste rzeki i duża ilość źródeł.</li> <li>12. Silny przemysł ceramiczny (zasoby + produkcja).</li> </ol>	<ol style="list-style-type: none"> <li>1. Emigracja mieszkańców.</li> <li>2. Niewystarczająca współpraca lokalnych samorządów z organizacjami pozarządowymi.</li> <li>3. Mały popyt na rynku wewnętrznym.</li> <li>4. Nieskoordynowana promocja i informacja turystyczna.</li> <li>5. Bardzo słaba mała infrastruktura turystyczna.</li> <li>6. Słabe gleby.</li> <li>7. Brak spójnej polityki zagospodarowania odpadów stałych.</li> <li>8. Zaniedbane obszary wiejskie – nieład architektoniczny i przestrzenny.</li> <li>9. Zbyt mała liczba placówek organizujących czas pozaszkolny – świetlice, kluby, zespoły artystyczne, miejsc do uprawiania sportu – boiska.</li> <li>10. Brak możliwości alternatywnych form spędzenia czasu wolnego.</li> <li>11. Postępująca dewastacja niezagospodarowanych obiektów i terenów przemysłowych.</li> <li>12. Brak środków finansowych na wsparcie inicjatyw lokalnych.</li> </ol>

<b>Szanse obszaru „LGD - U ŹRÓDEŁ”</b>	<b>Zagrożenia obszaru „LGD - U ŹRÓDEŁ”</b>
<ol style="list-style-type: none"> <li>1. Moda na wypoczynek na wsi</li> <li>2. Wzrost zainteresowania produktami lokalnymi i zdrową żywnością</li> <li>3. Polityka Unii Europejskiej wspierająca rozwój Obszarów Wiejskich</li> <li>4. Popyt na aktywny wypoczynek</li> <li>5. Łatwa dostępność obszaru dla mieszkańców dużych aglomeracji Łódź, Warszawa, Śląsk</li> <li>6. Rekultywacja i zagospodarowanie terenów i obiektów przemysłowych</li> <li>7. Wzrost popularności ekologicznego stylu życia: w zgodzie z naturą</li> </ol>	<ol style="list-style-type: none"> <li>1. Starzejące się społeczeństwo.</li> <li>2. Wzrost cen nośników energii.</li> <li>3. Bardzo mała ilość osób powracających po studiach do regionu.</li> <li>4. Niskie dochody uzyskiwane z pracy w regionie.</li> <li>5. Polityka społeczna niepreferująca aktywnych postaw.</li> <li>6. Niestabilność wysokości przychodów uzyskiwanych z rolnictwa</li> </ol>

Analizując obszar dziewięciu gmin należących do „LGD - U ŹRÓDEŁ” należy przede wszystkim zaznaczyć, że obejmuje on teren wchodzący w skład dwóch województw: łódzkiego i świętokrzyskiego. Tym bardziej, więc godny docenienia jest fakt, że gminy zdecydowały się na współpracę i znalazły elementy, które ich łączą, by lepiej wspólnie pracować dla rozwoju terenu, który zajmują.

Jeśli chodzi o mocne strony, to od razu nasuwa się wniosek, że „LGD - U ŹRÓDEŁ” posiada silny potencjał. W jednym miejscu skumulowało się, bowiem wiele cech, które o tym świadczą. Teren posiada tradycje uzdrowiskowe i wypoczynkowe, dobre warunki do rozwoju różnych odmian turystyki, szerokie walory przyrodnicze i geologiczne, dużo jest zbiorników wodnych. Na uwagę zasługuje też fakt, że dużo jest ludzi, którzy chcą „coś na tym terenie zrobić”. Wszystko to sprawia, że „LGD - U ŹRÓDEŁ” jest atrakcyjnym terenem do inwestycji. Tradycje odlewnicze, rybołówstwa, tkactwa, ceramiczne są dodatkowym elementem wspomagającym rozwój. Potrzeba jest tylko pomysłu, który te wszystkie walory „sprowadzi do wspólnego mianownika” i takim pomysłem może stać się stworzenie „Piekielnego Szlaku”.

Analizując, z kolei, słabe strony trzeba stwierdzić, że nie odbiegają one znacząco od problemów terenów wiejskich w innych częściach kraju. Największym minusem jest tutaj bez wątpienia wysoki poziom bezrobocia i ucieczka młodych ludzi do dużych miast. Te sprawy wymagają zdecydowanych działań. Rozwiązania, które będą zaproponowane w LSR muszą uwzględnić również fakt niedostatecznej promocji obszaru LGD, bez której nawet najlepsze pomysły mogą nie być zrealizowane. Nie od dziś, bowiem wiadomo,

że: ”Reklama dźwignią handlu jest”, a bez inwestorów i turystów nie uda się rozwinąć obszaru w sposób satysfakcjonujący jego mieszkańców.

Obszarowi Lokalnej Grupy Działania zagraża wiele czynników. Są takie, którym nie można zapobiec w wystarczającym stopniu, nie ma się na nie wpływu i można jedynie jak najlepiej łagodzić ich skutki np. nieterminowe wdrażanie środków pomocowych, czy zbiurokratyzowany system rządzenia. Wiele jednak z zagrożeń, co jest pozytywnym aspektem tego stanu rzeczy, można zniwelować i skutecznie z nimi walczyć dzięki działaniom podejmowanym przez LGD. Trzeba opracować takie działania, które skutecznie będą zapobiegały np. odpływowi wykwalifikowanej kadry, wyjazdom młodych ludzi do pracy za granicę, czy spadkowi dochodów społeczeństwa. Takie instrumenty posiada „LGD - U ŹRÓDEŁ”, a pomocne w tym będą poparcie społeczne i „duch współpracy”.

Przechodząc do wniosków nasuwających się po analizie szans obszaru dziewięciu gmin tworzących „LGD - U ŹRÓDEŁ” można stwierdzić, że jest najbliższe siedem lat może być dobrym czasem dla tego terenu, o ile prowadzone będą mądre i kompetentne działania. Pomoc dla terenów wiejskich, fundusze UE, potencjał intelektualny, wreszcie powracająca moda na wypoczynek i ekologiczne życie na wsi, to ogromne szanse i szkoda by było ich nie wykorzystać. Jednak szeroko rozwinięta współpraca na terenie LGD, duży udział partnerów społecznych i przedsiębiorców daje podstawę do stwierdzenia, że tak się nie stanie, a możliwości oraz perspektywy stojące przed „LGD - U ŹRÓDEŁ” zostaną wyczerpane w 100%.

#### 4. Cele ogólne i szczegółowe LSR, przedsięwzięcia służące osiągnięciu poszczególnych celów szczegółowych

<i>CEL STRATEGICZNY 1</i>		
<b>Ekologiczny obszar „LGD - U ŹRÓDEŁ”</b>		
<i>CEL SZCZEGÓŁOWY NR 1</i>	<i>CEL SZCZEGÓŁOWY NR 2</i>	<i>CEL SZCZEGÓŁOWY NR 3</i>
<b>Mieszkańcy i przedsiębiorcy posiadają wysoką świadomość ekologiczną i postępują zgodnie z nią</b>	<b>Produkujemy produkty i przetwarzamy odpady dbając o środowisko naturalne</b>	<b>Mamy najlepsze gospodarstwa ekologicznego</b>
<i>DZIAŁANIA</i>	<i>DZIAŁANIA</i>	<i>DZIAŁANIA</i>
<ol style="list-style-type: none"> <li>1. Szkolenia, warsztaty</li> <li>2. Kursy</li> <li>3. Konkursy</li> <li>4. Wydarzenia masowe</li> <li>5. Publikacje</li> </ol>	<ol style="list-style-type: none"> <li>1. Prowadzenie systemu selektywnej zbiórki odpadów</li> <li>2. Produkcja w sposób ekologiczny</li> <li>3. Wytwarzanie zielonej odnawialnej energii</li> <li>4. Przetwórstwo odpadów stałych</li> <li>5. Nadawanie tytułu – znaku „ekologiczności” (ale nie certyfikacji)</li> </ol>	<ol style="list-style-type: none"> <li>1. Sieciowanie gospodarstw ekologicznych</li> <li>2. Wydarzenia propagujące zdrowy tryb życia</li> <li>3. Wspieranie istniejących i nowopowstających gospodarstw ekologicznych</li> <li>4. Utrzymanie rodzimych ras zwierząt i roślin</li> <li>5. Budowa ogrodowych zbiorników wodnych</li> </ol>
<b>25 % środków – 2 065 786 zł</b>		

<i>CEL STRATEGICZNY 2</i>		
<b>„LGD - U ŹRÓDEŁ” szansą dla młodzieży</b>		
<i>CEL SZCZEGÓŁOWY NR 1</i>	<i>CEL SZCZEGÓŁOWY NR 2</i>	<i>CEL SZCZEGÓŁOWY NR 3</i>
<b>Satysfakcjonująca praca dla młodzieży</b>	<b>Młodzież wolna od uzależnień</b>	<b>Młodzież ma możliwości rozwoju i aktywnego wypoczynku</b>
<i>DZIAŁANIA</i>	<i>DZIAŁANIA</i>	<i>DZIAŁANIA</i>
<ol style="list-style-type: none"> <li>1. Doradztwo zawodowe w gimnazjach i szkołach średnich</li> <li>2. Kształcenie zgodne z lokalnymi potrzebami</li> <li>3. Wsparcie działalności gospodarczej osób w</li> </ol>	<ol style="list-style-type: none"> <li>1. Sieć pedagogów ulicznych</li> <li>2. Funkcjonuje Mała Liga Sportowa</li> <li>3. Promowanie trybu życia bez uzależnień</li> <li>4. Wycieczki dzieci i młodzieży</li> </ol>	<ol style="list-style-type: none"> <li>1. Budowa boisk sportowych w małych miejscowościach</li> <li>2. Remont, wyposażenie i prowadzenie działań w klubach i świetlicach wiejskich</li> <li>3. Budowa placów zabaw</li> </ol>

wieku 18 – 35 lat 4. Wsparcie działalności gospodarczej ukierunkowanej na lokalne produkty	5. Autorskie programy profilaktyczne (w tym wykorzystanie lokalnych mediów) 6. Doksztalcanie osób pracujących z młodzieżą	dla dzieci na terenach wiejskich 4. Wydarzenia masowe dla młodzieży 5. Szkolenia, warsztaty, kursy i konkursy dla młodzieży
<b>25 % środków – 2 065 786 zł</b>		

<b>CEL STRATEGICZNY 3</b>		
<b>„LGD - U ŹRÓDEŁ” regionem turystycznym</b>		
<i>CEL SZCZEGÓŁOWY NR 1</i>	<i>CEL SZCZEGÓŁOWY NR 2</i>	<i>CEL SZCZEGÓŁOWY NR 3</i>
<b>Efektywna informacja i promocja</b>	<b>Piekielny Szlak – markowym produktem turystycznym</b>	<b>Infrastruktura turystyczna zaspakaja potrzeby ruchu turystycznego</b>
<i>DZIAŁANIA</i>	<i>DZIAŁANIA</i>	<i>DZIAŁANIA</i>
1. Profesjonalne materiały promocyjne 2. Pełne oznakowanie turystyczne 3. System informacji turystycznej w bazie noclegowej i atrakcjach 4. Kompleksowa promocja produktów turystycznych 5. Informacja turystyczna 6. Wykorzystanie lokalnych mediów, w tym TV	1. Wytyczenie i oznakowanie szlaku w terenie 2. Opracowanie dokumentacji technicznej dla niezbędnej infrastruktury przy szlaku 3. Budowa infrastruktury turystycznej przy szlaku 4. Cykliczne wydarzenia turystyczne przy szlaku 5. Promocja szlaku (również lokalna TV)	1. Budowa małej infrastruktury turystycznej 2. Wspieranie działalności gospodarczej w obszarze „Turystyka”
<b>50 % środków – 4 131 572 zł</b>		

Dodatkowo do wyżej wymienionych środków dochodzą następujące kwoty:

1. 2 065 786 zł na funkcjonowanie Lokalnej Grupy Działania (liczba mieszkańców obszaru pomnożona przez 29 zł, z zastrzeżeniem, że na koszty administracyjne nie może być przeznaczona więcej niż 15 % całej kwoty przysługującej z LEADERA, czyli 1 581 395 zł)
2. 213 702 zł na Wdrażanie Projektów Współpracy (liczba mieszkańców obszaru pomnożona przez 3 zł)

W sumie, więc „LGD – U ŹRÓDEL” będzie mogło wnioskować o kwotę 10 542 632 zł powiększoną o wkład własny (w zależności od działania od 30% do 50 %), co ustala kwotę wsparcia na 15 764 952 zł.

Cele założone do realizacji w ramach niniejszej LSR zostały tak określone, by możliwe były do realizacji w ciągu okresu, który ona obejmuje, tj. do 2015 r.

Działania, które mają się do tego przyczynić są konkretne i mierzalne, ale jednocześnie dają swobodę w podejmowaniu na rzecz rozwoju terenu.

Ich wszechstronność i wypracowanie w czasie wielu konsultacji społecznych daje podstawę do stwierdzenia, że dzięki nim, możliwość realizacji założeń LSR jest bardzo duża. Podział środków pomiędzy poszczególne cele został tak zaplanowany, by nie zaistniało zagrożenie ich wyczerpania, dodatkowo inne działania, podejmowane przez LGD w ramach różnych programów pomocowych, będą wspierać realizację celów i czynić je jak najbardziej prawdopodobnymi do osiągnięcia.

Działania, które zostały zaplanowane są adekwatne do w stosunku do celów LSR. Zarówno te planowane w ramach „Odnowy Wsi”; „Różnicowania działalności pozarolniczej”; jak i „Tworzenia i Rozwoju Mikroprzedsiębiorstw” oraz „Małych projektów” przyczynią się znacznie do ich realizacji – również podział pomiędzy nie środków odpowiada konkretnym potrzebom i specyfice obszaru.

Ważne jest też określenie wskaźników celu (rezultatu), produktu i oddziaływania działań podejmowanych w ramach LSR. Co prawda ciężko sprecyzować jakie konkretnie wskaźniki są możliwe do osiągnięcia, niemniej jednak można się pokusić o podanie kilku przykładowych:

Wskaźniki produktu – np. stworzenie markowego produktu turystycznego w postaci „Piekielnego Szlaku”, powstanie większej ilości gospodarstw agroturystycznych, powstawanie ekologicznych produktów lokalnych, powstanie małej infrastruktury turystycznej

Wskaźniki rezultatu – np. wzrost dochodów mieszkańców LGD, zwiększenie się liczby podnoszących kwalifikacje osób z terenu LGD, zwiększenie miejsc pracy, większa liczba pozostających na obszarze LGD osób w wieku produkcyjnym.

Wskaźniki oddziaływania – zostały opisane w punkcie dotyczącym wpływu LSR na obszar, który obejmuje.



## 5. Określenie misji i wizji „LGD – U ŹRÓDEŁ”

### Misja

Jesteśmy instytucją propagującą ekologiczny styl życia w harmonii z przyrodą, chroniącą i promującą nasze dziedzictwo kulturowe i historyczne, dbającą o szanse dla młodych ludzi, wykorzystującą i rozwijającą w umiejętny sposób walory turystyczne regionu. Angażujemy i inspirujemy społeczność w proces podejmowania działań na rzecz rozwoju własnego regionu w celu podniesienia standardów życia.

### Wizja

Stworzenie środowiska przyjaznego dla mieszkańców i podniesienie poziomu życia do poziomu europejskiego oraz zapewnienie stałego, zrównoważonego rozwoju opartego na solidnej bazie inwestycyjnej i turystycznej.

## 6. Wykazanie spójności specyfiki obszaru z celami LSR

Założone do osiągnięcia cele Lokalnej Strategii Rozwoju zostały zaproponowane po dokładnej analizie elementów składających się na specyfikę obszaru „LGD – U ŹRÓDEŁ”. Czynniki wyróżniające ten teren pozostają we wzajemnej korelacji z zaproponowanymi rozwiązaniami. Daje to podstawę do stwierdzenia, że wysoce prawdopodobne jest osiągnięcie celów LSR zarówno szczegółowych, jak i strategicznych.

Pierwszy cel strategiczny „Ekologiczny obszar LGD – U ŹRÓDEŁ” bezpośrednio nawiązuje do następujących cech charakterystycznych dla obszaru objętego LSR:

- „Szlak Piekieł” – rezerwat przyrody nieożywionej
- Tereny wokół Rzeki „Czarnej” (objęte obszarem „NATURA 2000”)
- Tereny lesiste
- Święto hodowców ryb i wędkarzy "Konecka Ryba"
- Duża ilość rzek i zbiorników wodnych

Jasne jest, że elementy te sprzyjają realizacji tego celu. Walory przyrodnicze, geograficzne są niewątpliwym atutem „LGD – U ŹRÓDEŁ”, dlatego postanowiono na nie postawić, wspomagać ich rozwój. Sprzyjają temu również zaproponowane cele szczegółowe,



dzięki zmierzaniu, do których, specyfika obszaru będzie wykorzystywane bardziej kompleksowo.

Z kolei drugi cel strategiczny, czyli „LGD - U ŹRÓDEŁ” szansą dla młodzieży” również ewokuje konkretne cechy wyróżniające obszar objęty niniejszą LSR. Na myśl przychodzą tutaj od razu takie jak:

- Duża ilość tras turystycznych pieszych i rowerowych, ale słabe ich oznakowanie
- Ogromna chęć do pracy i działań zmierzających do rozwoju regionu
- Tradycje rękodzieła żeliwnego (może to stać się produktem turystycznym)
- Duża ilość terenów podworskich (możliwość ich adaptacji)
- Aktywność OSP i kół gospodyń wiejskich
- Problem migracji młodych ludzi

Cele szczegółowe i zmierzanie do ich realizacji, ma, w przypadku tego celu strategicznego, podwójne znaczenie. Z jednej strony będzie wspomagać pozytywy specyfiki obszaru w tym zakresie. Z drugiej strony spróbuje zapobiec negatywnym jej aspektom, czyli, przede wszystkim problemowi emigracji młodych ludzi, którzy właśnie na tym obszarze powinni pracować i żyć.

Przechodząc do celu nr 3 „LGD - U ŹRÓDEŁ regionem turystycznym” regionem trzeba zdecydowanie stwierdzić, że wpisuje on się zdecydowanie, w największym stopniu, w specyfikę obszaru „LGD – U ŹRÓDEŁ”. Na dowód można podać następujące jej elementy:

- Duża ilość tras turystycznych pieszych i rowerowych, ale słabe ich oznakowanie
- „Szlak Piekieł” – rezerwat przyrody nieożywionej
- Ogromna chęć do pracy i działań zmierzających do rozwoju regionu
- Tradycje rękodzieła żeliwnego (może to stać się produktem turystycznym)
- Duża ilość terenów podworskich (możliwość ich adaptacji)
- Zabytki sakralne
- Tereny wokół Rzeki „Czarnej”
- Zalew w Sielpi
- Potrzeba rozbudowy bazy noclegowej
- Festiwal technologiczno – turystyczny „Kuźnice Koneckie” (zasięg regionalny)
- Zabytkowy Zakład Hutniczy w Maleńcy (jeden z niewielu w Polsce)
- Święto hodowców ryb i wędkarzy "Konecka Ryba"

Teren ten niewątpliwie zasługuje na wysoko rozwiniętą turystykę. Posiada wiele walorów, które mają szansę „przyciągnąć” współczesnego (aktywnego) turystę. Potrzeba jednak przemyślanych działań w tej sferze.

Reasumując, należy stwierdzić, że założone do realizacji cele LSR są bardzo spójne ze specyfiką tego obszaru. I właśnie realizacja tych, a nie innych rozwiązań ma szansę stać się czynnikiem warunkującym jego rozwój.

Bardzo ważnym składnikiem popierającym zgodność obranych celów z cechami charakterystycznymi obszaru jest szerokie poparcie społeczne, które wyraźnie dało się odczuć w procesie prac nad obszarami priorytetowymi. A to z kolei daje podstawę, by założyć duże prawdopodobieństwo realizacji tych celów.

## **7. Uzasadnienie podejścia zintegrowanego dla planowanych w ramach LSR przedsięwzięć**

Przy planowaniu przedsięwzięć, które zostały zapisane w Lokalnej Strategii Rozwoju twórcom dokumentu przyświecała idea podejścia zintegrowanego. Tylko, bowiem w sytuacji, gdy współdziałają ze sobą różne elementy można mówić o trwałym efekcie działań. Zintegrowany charakter strategii oznacza specyficzne podejście do rozwiązywania problemów poprzez wielosektorowe działania w sferze społecznej, gospodarczej i przyrodniczej.

W przypadku „LGD – U ŹRÓDEŁ” taka integracja i współdziałanie niewątpliwie występują. Analizując cele i planowane działania, wyraźnie daje się zauważyć, że każdy z sektorów pozostaje w efekcie korelacji z innymi, wzajemnie się one uzupełniają. Zarówno inwestycje w człowieka, jak i materialne wzajemnie na siebie oddziałują.

Cele i działania zostały skonstruowane w ten sposób, że każdy z przedstawicieli sektorów wchodzących w skład LGD ma możliwość realizacji projektów. Dotyczy to każdego z obszarów priorytetowych, np. turystyka aktywizować będzie do działania zarówno gminy, jak i przedsiębiorców, czy osoby prywatne. Z kolei obszar „Ekologia” pozostaje w bezpośrednim związku z turystyką. Obszar „Młodzież” i zawarte w nim elementy także pozwalają na udział każdego z sektorów gospodarki. Występuje łączenie różnych form działalności w przedsięwzięcia zależne i powiązane, uzupełniające się.

Grupy docelowa, do których będzie skierowana pomoc pochodząca z wdrażania LSR również obejmują podmioty pochodzące z każdego rodzaju partnerstwa. Na realizacji celów, a przez to na rozwoju obszaru skorzystają, bowiem wszyscy. Zarówno przedsiębiorcy, którzy

będą mogli uzyskać dotacje na rozwój swoje działalności, osoby prywatne – dla których rozwój obszaru będzie warunkował poziom życia oraz sektor publiczny (samorządy), które poprzez uzyskane wsparcie podniosą jakość świadczonych usług, a przez realizowane inwestycje dołożą „swoją cegiełkę” do budowania pozytywnego wizerunku regionu.

Planowane do realizacji przedsięwzięcia wykorzystują również zasoby obszaru objętego niniejszą LSR np.: zaplanowane działania na rzecz rozwoju turystyki bazują na przyrodniczej atrakcyjności obszaru (obszary chronionego krajobrazu, rezerwy skalne tereny objęte programem NATURA 2000), kulturze i historii (tradycyjne rzemiosło, potrawy kulinarne).

Ważny jest również fakt, że często będzie miała miejsce sytuacja, gdy planowane przedsięwzięcia będą realizowane przez podmioty z tego samego sektora, ale z różnych działów gospodarki.

Reasumując, należy stwierdzić, że podejście zintegrowane do planowanych przedsięwzięć jest bardzo szerokie. Dotyczy zarówno celów, przedsięwzięć, operacji, jak i związków między różnymi podmiotami uczestniczącymi w ich realizacji. Uwzględnić również w doskonały sposób specyfikę obszaru objętego LSR, jego zasoby lokalne i tożsamość tworząc, tak potrzebny do końcowego sukcesu, efekt synergii.

## **8. Uzasadnienie podejścia innowacyjnego dla planowanych w ramach LSR przedsięwzięć**

Nowatorstwo, z którym mamy do czynienia w Lokalnej Strategii Rozwoju „LGD - U ŹRÓDEŁ” dało się już wyraźnie zauważyć w czasie procesu tworzenia tego dokumentu (będzie o tym mowa, przy opisie tego procesu – bardzo szeroki udział społeczny, rozbudowany charakter konsultacji). Mówiąc o innowacyjnym podejściu, trzeba zwrócić uwagę na wielotorowość tego pojęcia i rozpatrywać je pod różnymi kątami. Może ono, bowiem dotyczyć praktycznie wszystkich aspektów niniejszej LSR np. organizacji procesów zarządzania, nowych produktów i usług, czy sposobów wykorzystywania lokalnych zasobów.

Na terenie „LGD – U ŹRÓDEŁ” przykładami takiej innowacyjności mogą być chociażby:

- Stworzenie nowego markowego produktu turystycznego „Piekielny Szlak” poprzez wykorzystywanie lokalnych zasobów,
- Pomysł na wykorzystanie rękodzieła żeliwnego i ceramicznego występującego na tym terenie,

- Innowacyjne podejście do zagadnienia ekologii np. poprzez nadawanie znaku „ekologiczności”,
- Rozwój nowych rodzajów usług (związanych z napływem nowego rodzaju turysty),
- Innowacyjne podejście do problemu emigracji młodych osób poprzez np. kształcenie zgodnych z lokalnymi potrzebami, wsparcie działalności gospodarczej osób w wieku 18 – 35 lat, czy promowanie sposobu życia wolnego od uzależnień,
- Nowatorskie podejście do turystyki, w sposób aktywizujący różne środowiska jednocześnie (gminy, przedsiębiorcy, osoby prywatne, stowarzyszenia)

Przykładów takich można by oczywiście podawać więcej. Warto zaznaczyć, że praktycznie w każdym działaniu one się znajdują.

Ważnym elementem wskazującym na nowatorstwo jest również szereg pomysłów, które zakładają rozwój czynnika ludzkiego w każdym z obszarów priorytetowych (np. szkolenia, masowe imprezy, wyjazdy itp.). Warto również zaznaczyć, że nie występował on wcześniej w dużym stopniu na terenie LSR. Często, bowiem był on niedoceniany w wielu wcześniejszych opracowaniach dotyczących obszarów wiejskich. Dlatego ogromne zaangażowanie społeczne w proces tworzenia LSR jest czymś nowym. Szereg spotkań i konsultacji społecznych daje dużą szansę na aktywizację lokalnej społeczności i jej dalsze pozytywne przejawy w przyszłości. Nie można również pominąć faktu, że wypracowane innowacyjne rozwiązania dadzą się bez problemu przenieść na inne obszary (geograficzne i społeczne) – wszędzie tam gdzie szeroki jest udział społeczny w podejmowaniu decyzji – decyzje te są bardziej trafne i odpowiadają występującym problemom, a wielostronne podejście do każdej z kwestii pozwala właściwie ją ocenić, zdiagnozować i zaproponować konkretne – trafne rozwiązanie.

**9. Określenie procedury oceny zgodności projektów z LSR, wyboru projektów przez LGD, odwołania od rozstrzygnięć organu decyzyjnego LGD. Określenie kryteriów oceny zgodności projektów z LSR, kryteriów wyboru projektów, a także procedury zmiany tych kryteriów (załącznik nr 6)**

Tworząc procedury i kryteria wyboru projektów twórcy LSR „LGD – U ŹRÓDEŁ” kierowali się dwoma rzeczami. Po pierwsze wymogami wyznaczonymi poprzez odpowiednie akty legislacyjne, które warunkowały chociażby dobór tzw. kryteriów centralnych oraz, po drugie ustaleniami, które zostały wypracowane w czasie procesu tworzenia LSR. Te drugie pozwoliły na odpowiedni dobór tzw. kryteriów lokalnych oraz dostosowały procedury do potrzeb przyszłych beneficjentów środków. Dopiero takie połączenie aktów normatywnych z zapisami wywodzącymi się od samych mieszkańców obszaru daje gwarancję jasnych reguł, a przez to odpowiedniego wykorzystania środków. Wszystkie procedury, ze względu na ich objętość przedstawiono w załączniku nr 6.

## 10. Budżet LSR dla każdego roku jej realizacji

BUDŻET "LGD - U ŹRÓDEŁ" – ŚRODKI POCHODZĄCE Z OSI IV PROW - LEADER										
Rok	Różnicowanie w kierunku działalności nierolniczej	Tworzenie i rozwój mikroprzedsiębiorstw	Odnowa i rozwój wsi	Małe projekty	Razem 4.1.3	Wdrażanie projektów współpracy 4.2.1	Funkcjonowanie LGD (koszty bieżące)	Nabywanie umiejętności i aktywizacja	Razem 4.3.1	Razem oś 4
2009	250,000.00	165,262.88	1,800,000.00	337,365.90	2,552,628.78	42,740.40	225,913.50	69,199.00	337,852.90	2,890,481.68
2010	250,000.00	165,262.88	900,000.00	337,365.90	1,652,628.78	42,740.40	225,913.50	69,199.00	337,852.90	1,990,481.68
2011	250,000.00	165,262.88	1,800,000.00	337,365.90	2,552,628.78	42,740.40	225,913.50	69,199.00	337,852.90	2,890,481.68
2012	250,000.00	165,262.88	0.00	337,365.90	752,628.78	42,740.40	225,913.50	69,199.00	337,852.90	1,090,481.68
2013	250,000.00	165,262.88	0.00	337,365.90	752,628.78	42,740.40	225,913.50	69,199.00	337,852.90	1,090,481.68
2014	0.00	0.00	0.00	0.00	0.00	0.00	225,913.50	69,199.00	295,112.50	295,112.50
2015	0.00	0.00	0.00	0.00	0.00	0.00	225,913.50	69,199.00	295,112.50	295,112.50
2009 - 2015	1,250,000.00	826,314.40	4,500,000.00	1,686,829.50	8,263,143.90	213,702.00	1,581,394.80	484,391.20	2,279,488.00	10,542,633.40
71234	mieszkańców	razy			116 zł	3 zł	29 zł		32 zł	148 zł



BUDŻET "LGD - U ŹRÓDEŁ" - ŚRODKI POCHODZĄCE Z OSI IV PROW – LEADER + WKŁAD WŁASNY BENEFICJENTÓW										
Rok	Różnicowanie w kierunku działalności nierolniczej	Tworzenie i rozwój mikroprzedsiębiorstw	Odnowa i rozwój wsi	Małe projekty	Razem 4.1.3	Wdrażanie projektów współpracy 4.2.1	Funkcjonowanie LGD (koszty bieżące)	Nabywanie umiejętności i aktywizacja	Razem 4.3.1	Razem oś 4
<b>2009</b>	500,000.00	330,525.76	2,769,230.76	481,951.28	4,081,707.80	42,740.40	225,913.50	69,199.00	337,852.90	4,419,560.70
<b>2010</b>	500,000.00	330,525.76	1,384,615.38	481,951.28	2,697,092.42	42,740.40	225,913.50	69,199.00	337,852.90	3,034,945.32
<b>2011</b>	500,000.00	330,525.76	2,769,230.76	481,951.28	4,081,707.80	42,740.40	225,913.50	69,199.00	337,852.90	4,419,560.70
<b>2012</b>	500,000.00	330,525.76	0.00	481,951.28	1,312,477.04	42,740.40	225,913.50	69,199.00	337,852.90	1,650,329.94
<b>2013</b>	500,000.00	330,525.76	0.00	481,951.28	1,312,477.04	42,740.40	225,913.50	69,199.00	337,852.90	1,650,329.94
<b>2014</b>	0.00	0.00	0.00	0.00	0.00	0.00	225,913.50	69,199.00	295,112.50	295,112.50
<b>2015</b>	0.00	0.00	0.00	0.00	0.00	0.00	225,913.50	69,199.00	295,112.50	295,112.50
<b>2009 - 2015</b>	2,500,000.00	1,652,628.80	6,923,076.90	2,409,756.40	13,485,462.10	213,702.00	1,581,394.80	484,391.20	2,279,488.00	15,764,951.60

## Harmonogram realizacji budżetu LSR

DZIAŁANIA / CZAS	2009				2010				2011				2012				2013				2014				2015			
	I	II	III	IV	I	II	III	IV	I	II	III	IV	I	II	III	IV	I	II	III	IV	I	II	III	IV	I	II	III	IV
Różnicowanie w kierunku działalności nierolniczej		Konkursy				Konkursy				Konkursy				Konkursy				Konkursy										
Odnowa i rozwój wsi	Konkursy				Konkursy	Realizacja	Realizacja	Realizacja	Konkursy																			
Tworzenie i rozwój mikro - przedsiębiorstw		Konkursy				Konkursy				Konkursy				Konkursy				Konkursy										
Małe projekty	Konkursy				Konkursy				Konkursy				Konkursy				Konkursy											
Projekty Współpracy			Realizacja	Realizacja	Realizacja	Realizacja	Realizacja	Realizacja	Realizacja	Realizacja	Realizacja	Realizacja	Realizacja	Realizacja	Realizacja	Realizacja	Realizacja	Realizacja	Realizacja	Realizacja								
Bieżące funkcjonowanie LGD	Realizacja	Realizacja	Realizacja	Realizacja	Realizacja	Realizacja	Realizacja	Realizacja	Realizacja	Realizacja	Realizacja	Realizacja	Realizacja	Realizacja	Realizacja	Realizacja	Realizacja	Realizacja	Realizacja	Realizacja	Realizacja	Realizacja	Realizacja	Realizacja	Realizacja	Realizacja	Realizacja	Realizacja

po 100 tys. dla gmin na "Piekielny Szlak" w ramach "Odnowy i Rozwoju Wsi"

- Kolejność ogłaszania konkursów w ramach LSR to: Małe Granty, Odnowa wsi, Mikroprzedsiębiorstwa, Różnicowanie działalności rolnej, Konkursy będą ogłaszane raz do roku, a ich schemat będzie powtarzany co roku i przedstawia się następująco: Małe granty – luty, Odnowa wsi – marzec, Mikroprzedsiębiorstwa – maj, Różnicowanie działalności rolnej – czerwiec
- Dodatkowe 100 000 zł dla każdej z gmin z przeznaczeniem na zagospodarowanie terenów wokół „Piekielnego Szlaku” postanowiono przyznać gminom w drugim roku realizacji budżetu LSR
- Przyznane gminom po 400 000 zł przeznaczone na odnowę wsi będą przyznane w dwóch rozdaniach po 200 000 zł – I rozdanie nastąpi w 2009 r. z terminem realizacji na lata 2009 – 2010, II rozdanie będzie w 2011 r. z terminem realizacji na lata 2011 – 2012.

W procesie opracowywania harmonogramu realizacji budżetu autorzy zwrócili również uwagę na możliwość wystąpienia opóźnień w przekazywaniu środków, które mogą wynikać np. z braku odpowiednich rozporządzeń. Dlatego postanowiono, że organ decyzyjny LGD będzie posiadał uprawnienia do przesuwania środków budżetu LSR, w sytuacji, gdy mogłaby zaistnieć możliwość ich niewykorzystania w którymś roku realizacji budżetu LSR.

## 11. Opis procesu przygotowania LSR

Proces tworzenia Lokalnej Strategii Rozwoju dla „LGD - U ŹRÓDEŁ” został opracowany i przeprowadzony w sposób kompleksowy. Wielorakość działań, jakie zostały, podjęte daje podstawę do stwierdzenia, że wypracowany dokument zawiera bogatą analizę, a także w odpowiedni sposób określił cele i kierunki rozwoju obszaru nim objętego. Również zaplanowane działania i podziałania będą miały konkretne odzwierciedlenie w potrzebach regionu, które zostały w precyzyjny sposób zdiagnozowane.

Ponieważ w każdym etapie powstawania LSR czynny udział brali członkowie Stowarzyszenia „LGD - U Źródle” oraz mieszkańcy terenu 9 gmin, na którym ono działa, jasnym jest fakt, że twórcy kierowali się szeroko rozumianą zasadą partnerstwa, co jest ogromnie ważne przy tego typu przedsięwzięciach.



Merytoryczne wsparcie konsultantów i moderatorów z konsorcjum „InicjatywaLokalna.pl” nakierowane było przede wszystkim na zaplanowanie prac tworzenia LSR oraz ich koordynację, podsumowanie i, wreszcie, zebranie informacji, by nadać im ostateczny kształt. Dzięki takiej przyjętej filozofii działania

Lokalna Strategia Rozwoju stała się przede wszystkim dokumentem dla mieszkańców obszaru, w którego powstawanie każdy z nich miał szansę się włączyć. Nie mogła, więc zaistnieć sytuacja, kiedy powstały dokument nie miałby odzwierciedlenia w rzeczywistości.

Dodatkowo, przez cały czas tworzenia LSR, Stowarzyszenie „LGD - U ŹRÓDEŁ” posiadało dostęp do wszystkich informacji na temat kolejnych etapów realizacji dokumentu i w każdej chwili mogło zgłaszać do konsorcjum „InicjatywaLokalna.pl” swoje uwagi,

pomysły, sugestie. Działo się to dzięki powołanemu specjalnie Zespołowi ds. Tworzenia LSR oraz grupie Gminnych Koordynatorów ds. LSR – nie istniała, więc obawa, że jakaś ważna kwestia dotycząca przyszłości i rozwoju obszaru, zostanie niezauważona, czy pominięta.



na solidnych podstawach merytorycznych.

Dodatkowo bardzo duża ilość przeprowadzonych konsultacji społecznych (min. ankiety wśród mieszkańców obszaru LGD, spotkania i warsztaty z młodzieżą) są dowodem, że Lokalna Strategia Rozwoju jest adekwatna do istniejącej sytuacji, a działania, które przewiduje mają dużą szansę przynieść, w przyszłości, oczekiwane skutki.

Nadrzędna zasada, która przyświecała twórcom strategii to szeroko rozumiane partnerstwo. Tylko, bowiem, gdy dojdzie do współdziałania trzech najważniejszych sektorów: publicznego, społecznego i gospodarczego, można mówić o zintegrowanym zakresie podejmowanych działań.

W czasie pracy nad LSR eksperci często wykorzystywali warsztatowe metody aktywizujące uczestników („mapy myśli”; „burze mózgów”; dyskusje wielokrotne) – świadczy to o nowoczesnym podejściu do problemu i liczeniu się z głosem każdego mieszkańca regionu, a przecież to, w każdej Lokalnej Strategii Rozwoju powinno być najważniejsze.



Na każdym spotkaniu Zespołu ds. Tworzenia LSR prezentowane były wnioski i rezultaty z dotychczasowych działań, umożliwiało to śledzenie postępów prac oraz pomagało wykryć i usunąć ewentualne błędy, czy nie do końca wyjaśnione kwestie.

W sumie w procesie tworzenia LSR zrealizowano:

- 9 spotkań informacyjnych w gminach należących do „LGD – U ŹRÓDEŁ”
- 3 edycje warsztatów z młodzieżą
- 4 edycje warsztatów z przedstawicielami „obszarów priorytetowych”
- 4 spotkania Zespołu ds. Tworzenia LSR
- 2 edycje warsztatów dla „Liderów” „obszarów priorytetowych”
- Walne Zebranie Członków – konferencję rozpoczynającą proces tworzenia LSR



- Konferencję Konsultacyjno – Podsumowującą proces tworzenia LSR
- Dodatkowo przeprowadzona została ankieta na próbie badawczej wynoszącej 0,5 % mieszkańców obszaru LGD, a także szereg mniejszych ankiet na spotkaniach.

Etapem kończącym proces tworzenia LSR była jej prezentacja na Walnym Zebraniu Członków Stowarzyszenia, gdzie powstały dokument poddany został głosowaniu, oraz przyjęty przez Zarząd Stowarzyszenia. Wszystkie ankiety i ich opracowania oraz dokumentacja fotograficzna stanowi załącznik do niniejszej strategii.

## 12. Opis procesu wdrażania i aktualizacji LSR

Za proces wdrażania i aktualizacji niniejszego dokumentu odpowiedzialne jest Stowarzyszenie „LGD – U ŹRÓDEŁ”. Odpowiada ono za powierzone jej środki publiczne, za ich wykorzystanie zgodnie z zaplanowanymi działaniami i poprawne rozliczenie.

W procesie wdrażania i aktualizacji LSR biorą udział następujące podmioty:

- Zarząd Stowarzyszenia
- Rada Stowarzyszenia
- Walne Zgromadzenie Członków Stowarzyszenia
- Komisja Rewizyjna Stowarzyszenia
- Pracownicy biura LGD
- Inne podmioty (np. doradcze), o ile zostanie wyartykułowana taka potrzeba



Głównym celem środków pochodzących z programu „LEADER” jest aktywizacja lokalnej społeczności, tak, by w jak największym stopniu stymulowała ona rozwój lokalny obszaru objętego LSR. Dlatego proces wdrażania i aktualizacji LSR powinien tę zasadę realizować - uwzględniając jak najszerzy udział partnerów LGD i mieszkańców.

Podstawowym elementem, który należy zaznaczyć w tym punkcie jest wszechstronna informacja i promocja LSR, która pozwoli na płynne wdrażanie tego dokumentu. W tym celu powstała strona WWW Stowarzyszenia ([www.uzrodel.pl](http://www.uzrodel.pl)), która ma to zadanie spełniać. Internet to obecnie standardowe i bardzo efektywne narzędzie, dlatego postanowiono się na nie zdecydować. Na stronie WWW zawarte są wszystkie aktualności, dokumenty, fotografie dotyczące LSR, procesu jej powstawania, wdrażania i aktualizacji, raporty. Funkcjonuje również forum dyskusyjne pozwalające każdemu zainteresowanemu odnieść się do tych kwestii. Dodatkowo w biurze LGD codziennie jeden z jego pracowników pełni dyżur informacyjny, służąc pomocą w uzyskaniu przez zainteresowane osoby potrzebnych wiadomości. Systematycznie pojawiają się informacje w lokalnej prasie, rozgłoszeniach radiowych, TV.

W procesie wdrażania niniejszej strategii postawiono również na aktywowanie i motywowanie mieszkańców. Zaplanowane działania przewidują cykliczne imprezy, spotkania, warsztaty, które, oprócz walorów integracyjnych, przyniosą również cenny materiał informacyjny na temat poglądów społecznych na podejmowane działania. Również biuro LGD będzie otwarte dla mieszkańców – pracownicy będą przyjmowali wnioski i postulaty, które mogą przyczynić się do lepszej realizacji zapisów LSR.

Cała procedura przyjmowania wniosków, ich oceny, przyznawania dotacji została opracowana w możliwie najprostszy sposób – uczyniono to po to, by ułatwić zainteresowanym podmiotom składanie wniosków, a przez to realizację Strategii. Dodatkowo pracownicy LGD będą służyć bezpłatną pomocą przy wypełnianiu wniosków, udzielać porad, wskazywać źródła dofinansowania.

Działania informacyjno – promocyjne mają na celu również aktualizację LSR. Zawsze, mimo tylu przeprowadzonych konsultacji, może wystąpić nieprzewidziana sytuacja, która znacząco wpłynie na zmianę sytuacji terenu LGD. Dlatego właśnie zostały zaplanowane działania, które umożliwiają systematyczną kontrolę obszaru i szybkie reagowanie na zmiany. Wymienić tutaj można chociażby uprawnienia Rady do przesuwania środków pomiędzy poszczególnymi latami realizacji budżetu, czy systematyczne badania ankietowe.



Aktualizacja LSR ma za zadanie jeszcze lepsze jej dostosowanie do potrzeb obszaru, efektywniejsze wykorzystanie przysługujących środków, szybkie reagowanie na zmiany sytuacji, uwzględnienie potrzeb społecznych wynikłymi już w trakcie realizacji LSR. Najlepszym sposobem, by odbywała się ona płynnie i przynosiła spodziewane efekty, będzie zastosowanie podobnych metod i rozwiązań, które sprawdziły się już w procesie tworzenia niniejszego dokumentu.

Szczegółowo podejmowane działań informacyjno – promocyjne określa Plan, który stanowi załącznik do niniejszego opracowania (załącznik nr 7)

### **13. Zasady i sposób dokonywania ewaluacji własnej.**

Monitoringowi podlegają, co prawda wszystkie aspekty działalności LGD, ale najważniejsze są tutaj kwestie finansowe – środki na działalność LGD pochodzą bezpośrednio od płatności na rzecz podmiotów przygotowujących wnioski o dofinansowanie, dlatego im lepszy będzie system monitoringu tych operacji, tym pewniejsza i stabilna sytuacja finansowa LGD. Zadania te należą do kompetencji właściwych organów LGD, których zadania określa statut Stowarzyszenia.

We wdrażaniu i aktualizacji LSR nie można pominąć udziału społeczności lokalnej, nie ma ona, co prawda uprawnień do zmiany LSR, ale zgłaszając swoje uwagi wpływa bezpośrednio na członków LGD, którzy takie uprawnienia posiadają. W tym celu przewidziano konsultacje społeczne, dzięki którym na bieżąco prowadzone będą monitoring i ocena prowadzonych działań. Odbywać się to będzie np. za pomocą ankiet, spotkań z mieszkańcami, warsztatów tematycznych itp.

Ewaluacja własna (ocena sukcesu projektu) to kwestia fundamentalna dla każdego projektu. Przy tak długim procesie jego wdrażania (planowany wcześniej na 7 lat – obecnie 5 lat) nawet przy zastosowaniu tak rozbudowanego procesu tworzenia istnieje zawsze możliwość popełnienia błędu. Dlatego ewaluacja jest tak ważna, ponieważ ogranicza to ryzyko i pozwala w krótkim czasie zapobiec negatywnym zdarzeniom. W przypadku „LGD – U ŻRÓDEL” dotyczyć będzie ona nie tylko działań bezpośrednio związanych z realizacją LSR (celów LSR i przedsięwzięć zmierzających do ich realizacji), ale również samej LGD, w tym:

- funkcjonowanie biura i jego pracowników,
- funkcjonowanie organów LGD,

- jakość efektywności stosowanych procedur, przepływu informacji czy sprawności podejmowania decyzji

W tym celu stosowane będą dwa rodzaje ewaluacji (przed i po planowanym działaniem). Pierwsza (przeprowadzana przed każdym działaniem i stanowiąca element wniosku o dofinansowanie) pozwoli, dzięki przeprowadzonej analizie, określić spodziewane efekty i ich wpływ na realizację LSR, druga (przeprowadzana w cyklu rocznym) określi zrealizowane cele i ich wpływ na dalszą realizację LSR. Zadania ewaluacyjne znajdują się w kompetencjach Komisji Rewizyjnej, jednak może ona zlecić część z nich np. zewnętrznym ekspertom, a przez to podnieść wartość tej oceny („spojrzenie z boku”).

Sporządzane będą kwartalne i roczne raporty zawierające zestawienia wyników ankiet, rozmów, spotkań z mieszkańcami, partnerami LGD. Pozwoli to na stałe podnoszenie jakości usług i stosowanych procedur. Sporządzane raporty są przedstawiane na Walnym Zebraniu Członków Stowarzyszenia i podawane do publicznej wiadomości np. poprzez umieszczenie na stronie WWW, czy w prasie.

#### **14. Określenie powiązań LSR „LGD – U ŹRÓDEŁ” z innymi dokumentami planistycznymi związanymi z obszarem objętym LSR**

Niniejsza LSR nie jest jedynym dokumentem określającym sposoby rozwoju opisywanego obszaru. Istnieje wiele innych organizacji i instytucji, które tworzą takie dokumenty o charakterze strategicznym. Zadaniem LSR jest uwzględnienie tych programów, niejako wpisanie się w nie, zgodnie z zasadą zintegrowania. Wtedy działania realizowane na tym terenie będą odpowiednio wzmocnione, bardziej efektywne, pozwolą na uniknięcie błędów popełnionych wcześniej. Określenie takich powiązań niewątpliwie podnosi efektywność i przydatność samej LSR.

Poniżej zaprezentowano korelację Strategii z najważniejszymi dokumentami planistycznymi występującymi na tym terenie:

- **„Narodowe Strategiczne Ramy Odniesienia 2007 – 2013, Narodowa Strategia Spójności”**
  - Strategia Rozwoju społeczno – gospodarczego kraju, Cele polityki spójności w Polsce wspierające wzrost gospodarczy i zatrudnienie, 5.4.1. Poprawa jakości funkcjonowania instytucji publicznych oraz rozbudowa mechanizmów partnerstwa, 5.4.2. Poprawa jakości kapitału ludzkiego i zwiększenie spójności

społecznej, 5.4.6. Wyrównywanie szans rozwojowych i wspomaganie zmian strukturalnych na obszarach wiejskich

- **„Strategia Rozwoju Województwa Świętokrzyskiego do roku 2020”**
  - Cel 1 „Przyspieszenie rozwoju bazy ekonomicznej i wzrostu innowacyjności województwa”, Priorytet 3 „Kształtowanie specjalizacji regionalnej w gospodarce”, Punkt 1 „Tworzenie Warunków dla rozwoju skupisk współpracujących przedsiębiorstw”, Punkt 2 „Wspieranie rozwoju specyficznych dla regionu sektorów gospodarki, w szczególności działających w oparciu o wykorzystanie zasobów naturalnych województwa”, Punkt 5 „Kreowanie i wspieranie produktów regionalnych”,
  - Cel 2 „Rozwój zasobów ludzkich”, Priorytet 1 „Doskonalenie systemu szkolnictwa z uwzględnieniem rynku pracy”, Punkt 2 „Dostosowanie systemów kształcenia i szkolenia do potrzeb rynku pracy”, Priorytet 3 „Rozwój form kształcenia ustawicznego”, Punkt 1 „Upowszechnienie, poprawa jakości i zwiększenie różnorodności kierunków kształcenia ustawicznego”, Priorytet 4 „Aktywna polityka rynku pracy”, Punkt 5 „Wspieranie przedsiębiorczości...”
  - Cel 3 „Ochrona i racjonalne wykorzystanie zasobów przyrody i dóbr kultury”, Priorytet 1 „Tworzenie warunków zrównoważonego rozwoju i prawidłowego funkcjonowania systemów ekologicznych”, Punkty: 1, 2, 3, 5, 7, 10, 11, Priorytet 2 „Ochrona i udostępnienie dziedzictwa kulturowego”, Punkt 3 „Zwiększanie roli zabytków w roli turystyki i przedsiębiorczości”, Priorytet 3 „Tworzenie warunków rozwoju turystyki, sportu i rekreacji”, Punkty: 1, 2, 4, 5, 6
  - Cel 4 „Wzmocnienie potencjału instytucjonalnego województwa”, Priorytet 5 „Marketing Regionalny”, Punkt 1 „Kształtowanie atrakcyjnego wizerunku regionu i kreowanie marki regionalnej”
  - Cel 6 „Aktywizacja rolnictwa i wielofunkcyjny rozwój obszarów wiejskich”
- **„Strategia Rozwoju Turystyki w województwie świętokrzyskim na lata 2006 - 2014”**
  - Wszystkie obszary priorytetowe („Produkt”; „Rozwój Zasobów Ludzkich”; „Marketing i Promocja”; „Przestrzeń turystyczna”; „Otoczenie Instytucjonalne”)
- **„Plan Zagospodarowania Przestrzennego Województwa Świętokrzyskiego”**
  - Cel Warunkujący 2 „Efektywne wykorzystanie miejscowych potencjałów rozwoju”

- Cel Warunkujący 4 „Aktywna ochrona wartości i racjonalne wykorzystanie zasobów środowiska przyrodniczego przy zachowaniu zasady zrównoważonego rozwoju i bezpieczeństwa ekologicznego województwa”
- **„Strategia Rozwoju Województwa Łódzkiego na lata 2007 - 2020”**
  - Obszar Priorytetowy „Jakość życia”, Cel strategiczny „Podniesienie poziomu jakości życia”, Cel szczegółowy „Wzrost znaczenia sportu, kultury, turystyki i rekreacji w życiu mieszkańców regionu”
  - Obszar priorytetowy „Obszary Wiejskie”, Cel strategiczny „Trwały i zrównoważony rozwój obszarów wiejskich”
  - Obszar priorytetowy „Rynek Pracy”, Cel strategiczny „Podniesienie ogólnego poziomu zatrudnialności i mobilności zawodowej mieszkańców województwa”, Cel szczegółowy „Tworzenie mechanizmów i warunków dla zwiększenia zatrudnienia”
  - Obszar priorytetowy „Wizerunek”, Cel strategiczny „Tworzenie wizerunku regionu przyjaznego i atrakcyjnego dla podejmowania współpracy, inwestowania i życia mieszkańców”, Cel szczegółowy „Korelacja działań służących promocji gospodarczej, możliwości inwestycyjnych i atrakcyjności przyrodniczej i turystycznej regionu w celu podniesienia ich spójności i efektywności”
  - Obszar priorytetowy „Ład przestrzenny”, Cel strategiczny „Uporządkowanie gospodarki przestrzennej”, Cel szczegółowy „Zachowanie cennych wartości przyrodniczych, kulturowych i krajobrazowych regionu”
  - Obszar priorytetowy „Tożsamość regionalna”, Cel strategiczny „Umocnienie identyfikacji mieszkańców z województwem”, Cel szczegółowy „Rozwój i promocja kultury i turystyki w regionie ”
  - Obszar priorytetowy „Ochrona środowiska”, Cel strategiczny „Poprawa warunków życia mieszkańców poprzez poprawę jakości środowiska”, Cel szczegółowy „Podniesienie świadomości ekologicznej społeczeństwa”
- **„Plan Zagospodarowania Przestrzennego Województwa Łódzkiego”**
  - III.5. Problematyka obszarów wiejskich
  - III.6. System ochrony i kształtowania środowiska przyrodniczego
  - III.8. Problematyka rozwoju turystyki i rekreacji

Oczywiście zapisy LSR są także zgodne z dokumentami strategicznymi poszczególnych powiatów i gmin, na terenie, których będzie ona wdrażana – wymienić tu można chociażby: powiatowe i gminne strategie rozwoju, plany rozwoju lokalnego, czy wieloletnie plany inwestycyjne.

Lokalna Strategia Rozwoju, poprzez tę zgodność, niewątpliwie przyczyni się nie tylko do rozwoju obszaru nią objętego, ale również do rozwoju całego regionu. Stanie się tak, dzięki zjawisku korelacji kierunków określonych w LSR z kierunkami opisywanymi w innych dokumentach planistycznych.

## **15. Inne planowane działania, przedsięwzięcia lub operacje, które będą realizowane przez LGD w ramach innych programów wdrażanych na obszarze objętym niniejszą LSR**

Idea środków pochodzących z osi IV Programu Rozwoju Obszarów Wiejskich jest wszechstronny rozwój obszar objętego Lokalną Strategią Rozwoju. Dzięki tym funduszom obszary wiejskie mają szansę stać się konkurencyjnymi i atrakcyjnymi regionami, w którym wysoki będzie poziom życia ich mieszkańców.

Aby tak się jednak stało Lokalna Grupa Działania nie może skupić się jedynie na poprawnym wydatkowaniu pieniędzy, które jej niejako „przysługują” z LEADERA. Środki te, bowiem mają jedynie wspierać działalność LGD i dać podstawy do innych przedsięwzięć, które będą uzupełniały i wpisywały się w te – zaplanowane w Lokalnej Strategii Rozwoju – taki zintegrowany charakter działań ma na celu zapewnienie bardziej wszechstronnego, przez to, skutecznego rozwoju terenu LGD.

W związku z powyższym „Lokalna Grupa Działania – U ŹRÓDEL” planuje szereg operacji, które będą realizowane w ramach innych niż LEADER programów na obszarze opisywanej Lokalnej Strategii Rozwoju. Ponieważ jednak może tutaj zaistnieć niebezpieczeństwo podwójnego finansowania działań (nakładania się pomocy), należy na początek określić rodzaj zabezpieczeń przed taką sytuacją.

Otóż Stowarzyszenie poradzi sobie z tym problemem, zatrudniając, do realizacji działań pochodzących z innych programów, oddzielnych koordynatorów. Każdy z nich będzie się zajmował pracą tylko na rzecz swojego, konkretnego programu, monitorując go i określając działania, w których LGD może partycypować. Również czas wykonywania przez niego pracy (etat – 40 godzin tygodniowo) będzie związany tylko z działaniami na rzecz programu, do pomocy, przy którym został zatrudniony. Dodatkowo zostaną

utworzone oddzielne konta bankowe dla każdego z programów, z których LGD może pozyskać środki. Taka sytuacja zapobiegnie przypadkowemu i nieprzemyślanemu wydatkowaniu środków. Każdy z pracowników będzie składał ze swojej pracy cykliczne raporty Dyrektorowi Biura, który będzie monitorował i nadzorował ich pracę – pomoże to w szybkim wykryciu ewentualnych błędów i wyjaśnieniu wątpliwości. Koordynatorzy będą odpowiedzialni za całość działań związanych z konkretnym programem. W razie konieczności istnieje również możliwość zatrudnienia dodatkowych pracowników do konkretnych programów. Aby zapewnić prawidłową realizację LS, również do jej wdrażania zostanie zatrudniona osoba – Koordynator ds. LSR. Będzie ona miała za zadanie realizację wszystkich działań związanych z tą kwestią. Oddzielenie stanowisk pracy zapobiegnie sytuacji współfinansowania tych samych działań z kilku źródeł. Wszyscy Koordynatorzy będą wykonywali swoją pracę w wymiarze pełnego etatu na czas danego programu, do którego realizacji zostali zatrudnieni. Ich wynagrodzenie będzie również pochodziło z danego programu

Działania, które LGD planuje podjąć w ramach innych programów mają za zadanie przede wszystkim wspierać zapisy LSR, ale również ogólnie pojęty rozwój obszaru nią objętego. Trudno jednak w tym momencie wskazać konkretnie, jakie działania będzie podejmowało Stowarzyszenie, gdyż zależy to np. od harmonogramu ogłaszanych w ramach innych programów konkursów, czy kryteriów naboru. Analizując jednak profil działalności Stowarzyszenia i jego formę prawną można jednak wskazać ogólnie, że będą to działania wpisujące się w:

### **Program Operacyjny Kapitał Ludzki:**

- Priorytet VI: "Rynek pracy otwarty dla wszystkich"
- Poprawa dostępu do zatrudnienia oraz wspieranie aktywności zawodowej w regionie
- Wsparcie oraz promocja przedsiębiorczości i samo zatrudnienia
- Inicjatywy lokalne na rzecz podnoszenia poziomu aktywności zawodowej na obszarach wiejskich

Projekty będą nakierowane na tworzenie warunków sprzyjających podnoszeniu zdolności do zatrudnienia osób bezrobotnych, obejmujące m.in. działania na rzecz dalszego doskonalenia, bądź zmiany kwalifikacji zawodowych w formie szkoleń, kursów i praktyk oraz możliwości zdobycia doświadczeń zawodowych w miejscu pracy. Pomoc będzie



koncentrowała się również na rozwoju przedsiębiorczości i samozatrudnienia, obejmując m.in. doradztwo, szkolenia oraz usługi finansowo – prawne adresowane do osób pragnących rozpocząć własną działalność gospodarczą.

#### Priorytet VII: "Promocja integracji społecznej"

- o 7.1 – Rozwój i upowszechnienie aktywnej integracji

- o 7.3 – Inicjatywy lokalne na rzecz aktywnej integracji

Projekty przeznaczone będą nie tylko dla podmiotów ekonomii społecznej, ale również dla instytucji powołanych do jej wspierania, które poprzez dostarczanie niezbędnej wiedzy i doświadczenia w zakresie zasad prowadzenia działalności gospodarczej, zarządzania zasobami ludzkimi czy stosowania przepisów prawnych, umożliwiają rozwój i funkcjonowanie gospodarki społecznej. Dodatkowo Stowarzyszenie postara się pozyskać małe granty finansowe, za pomocą których wspierane będą inicjatywy ukierunkowane na podnoszenie zdolności do zatrudnienia, zwiększenie mobilności i aktywności społecznej mieszkańców i rozwój lokalnych inicjatyw na obszarach wiejskich, w celu zmniejszenia różnicowań pomiędzy tymi obszarami a ośrodkami miejskimi.

#### Priorytet VIII: "Regionalne kadry gospodarki"

- o 8.1 – Rozwój pracowników i przedsiębiorstw w regionie

Planowane projekty mają stymulować podnoszenie i aktualizację umiejętności zawodowych przez osoby pracujące, zwłaszcza starsze i o niskich kwalifikacjach, co jest kluczowe dla utrzymania ich aktywności na rynku pracy.

#### Priorytet IX: "Rozwój wykształcenia i kompetencji w regionach"

- o 9.5 – Oddolne inicjatywy edukacyjne na obszarach wiejskich

Wsparcie przewidziane w projektach nakierowane będzie na rzecz tworzenia i funkcjonowania oddolnych, lokalnych inicjatyw powoływanych przez mieszkańców obszarów wiejskich na rzecz rozwoju edukacji i podnoszenia poziomu wykształcenia mieszkańców wsi.

### **Program Operacyjny Innowacyjna Gospodarka:**

- Oś priorytetowa 3 - Kapitał dla innowacji

Projekty mające na celu aktywizację rynku inwestorów prywatnych poprzez tworzenie dogodnych warunków inicjowania współpracy inwestorów prywatnych z przedsiębiorcami MSP poszukującymi środków finansowych na realizację innowacyjnych przedsięwzięć.

- Oś priorytetowa 4 - Inwestycje w innowacyjne przedsięwzięcia

Projekty obejmujące szkolenia, doradztwo i inwestycje przedsiębiorstw niezbędne do opracowania i wdrożenia wzorów użytkowych i przemysłowych.

- Oś priorytetowa 6 - Polska gospodarka na rynku międzynarodowym

Działania nastawione na promocję turystycznych walorów Polski, w tym tworzenie nowych, innowacyjnych typów produktów i usług turystycznych, tworzenie systemu informacji turystycznej. Projekty inwestycyjne w zakresie produktów turystycznych o znaczeniu ponadregionalnym, w tym inwestycje przyczyniające się do poprawy jakości usług turystycznych,

- Oś priorytetowa 8 - Społeczeństwo informacyjne – zwiększanie innowacyjności gospodarki

Projekty obejmujące wsparcie dla nowo tworzonych mikro, małych i średnich przedsiębiorstw świadczących E-usługi.

- Dotacje, fundusze dla organizacji pozarządowych pochodzące z różnego rodzaju grantów, fundacji itp. wspomagające rozwój obszaru LGD i wpisujące się działania zapisane w LSR

Podstawową zasadą, która będzie warunkowała wybór działania będzie jego komplementarność w stosunku do zapisów umieszczonych w Lokalnej Strategii Rozwoju.

## **16. Przewidywany wpływ realizacji LSR na rozwój regionu i obszarów wiejskich**

Podchodząc do analizy wpływu realizacji LSR na rozwój regionu i obszarów wiejskich należy cofnąć się do punktu, w którym opisane były cele LSR oraz planowane przedsięwzięcia.

Prawidłowa realizacja LSR Stowarzyszenia „LGD – U ŹRÓDEŁ” odbije się w pozytywny sposób na otoczeniu. Założone cele zostały tak skonstruowane, żeby wspomagać, w wielotorowy sposób, zrównoważony i zintegrowany rozwój regionu.

Realizacja LSR przyczyni się do:

- **Wzrostu jakości życia mieszkańców tego regionu**, poprzez min: zmniejszenie salda emigracji, poprawę stanu infrastruktury sportowo – rekreacyjnej, doposażenie świetlic wiejskich, wzbogacenie oferty w zakresie spędzania czasu wolnego, wreszcie napływ pieniądza związanego z rozwojem turystyki,
- **Podniesienia wartości dziedzictwa przyrodniczego i kulturowego**, poprzez min.: oznaczanie i promocję takich obiektów, szlak turystyczny „Piekielny Szlak”,
- **Rozwoju aktywności gospodarczej**, poprzez min.: wsparcie działalności gospodarczej ukierunkowanej na lokalne produkty, wsparcie działalności gospodarczej osób w wieku 18 – 35 lat,
- **Wzrostu atrakcyjności gospodarczej obszaru**, poprzez min. budowę małej infrastruktury turystycznej, wspieranie działalności gospodarczej w obszarze turystyka, szlak turystyczny „Piekielny Szlak”,
- **Wzrostu integracji społecznej i aktywności mieszkańców**, poprzez min. wycieczki dzieci i młodzieży, cykliczne wydarzenia kulturalne itp.

Realizacja LSR wpisze się, więc w idealny sposób w założenia programu „LEADER”, który zgodnie z przyjętymi w naszym kraju zasadami, ma warunkować rozwój wyżej wymienionych dziedzin na obszarach wiejskich.

## 17. Informacje o załącznikach

1. Statut Stowarzyszenia „LGD – U ŹRÓDEŁ”,
2. Regulamin Rady Stowarzyszenia „LGD – U ŹRÓDEŁ”,
3. Lista Partnerów „LGD – U ŹRÓDEŁ”,
4. Kwalifikacje i doświadczenie osób wchodzących w skład organu decyzyjnego LGD,
5. Doświadczenie LGD w realizacji projektów (2001 – 2007),
6. Procedury oceny zgodności projektów z LSR, wyboru projektów przez LGD, odwołania od rozstrzygnięć organu decyzyjnego LGD - określenie kryteriów oceny zgodności projektów z LSR, kryteriów wyboru projektów, a także procedury zmiany tych kryteriów,
7. Plan promocji i informacji o LGD,
8. Karta oceny zgodności wniosku z LSR wraz z instrukcją wypełniania,
9. Karta oceny wniosku wg. kryterium lokalnego wraz z instrukcją wypełniania,
10. Dokumentacja fotograficzna oraz w formie papierowej przedstawiająca charakter konsultacji społecznych w procesie tworzenia Lokalnej Strategii Rozwoju.