

**UCHWAŁA NR XX/153/2020  
RADY GMINY BLIŻYN**

z dnia 30 listopada 2020 r.

**w sprawie wyznaczenia obszaru i granic aglomeracji Bliżyn**

Na podstawie art. 18 ust. 2 pkt 15 ustawy z dnia 8 marca 1990r o samorządzie gminnym (t.j. Dz.U. z 2020r., poz. 713) , art. 87 ust. 1 i 4 oraz art. 92, w związku z art. 565 ust. 2 ustawy z dnia 20 lipca 2017r. Prawo wodne (t.j. Dz.U. z 2020r., poz. 310 z póź. zm.), po uzgodnieniu z Wodami Polskimi i Regionalnym Dyrektorem Ochrony Środowiska uchwała się, co następuje:

**§ 1. 1.** Wyznacza się aglomerację Bliżyn o zrównoważonej liczbie mieszkańców 1982, położoną na terenie gminy Bliżyn, z jedną oczyszczalnią ścieków komunalnych zlokalizowaną w miejscowości Wojtyniów.

2. W skład aglomeracji Bliżyn wchodzi część miejscowości: Bliżyn i Wojtyniów.

3. Opis aglomeracji Bliżyn stanowi załącznik nr 1 do uchwały.

4. Obszar i granice aglomeracji Bliżyn, o której mowa w ust. 1, określa mapa w skali 1:10 000, stanowiąca załącznik nr 2 do uchwały.

**§ 2.** Niniejsza uchwała była poprzedzona uchwałą Nr III/56/14 Sejmiku Województwa Świętokrzyskiego z dnia 29 grudnia 2014r. w sprawie wyznaczenia obszaru i granic aglomeracji Bliżyn (Dz. Urz. Woj. Świętokrzyskiego z 2015r., poz. 91) oraz uchwałą Nr XXVII/395/16 Sejmiku Województwa Świętokrzyskiego z dnia 28 października 2016r. w sprawie zmiany uchwały Nr III/56/14 Sejmiku Województwa Świętokrzyskiego z dnia 29 grudnia 2014r. w sprawie wyznaczenia obszaru i granic aglomeracji Bliżyn (Dz. Urz. Woj. Świętokrzyskiego z 2016r. poz. 3218), które tracą moc z dniem wejścia w życie niniejszej uchwały zgodnie z art. 565 ust. 2 ustawy Prawo Wodne z dnia 20 lipca 2017r (Dz.U.2020.310 z póź. zm.)

**§ 3.** Wykonanie uchwały powierza się Wójtowi Gminy Bliżyn.

**§ 4.** Uchwała wchodzi w życie po upływie 14 dni od dnia jej ogłoszenia w Dzienniku Urzędowym Województwa Świętokrzyskiego.

Przewodniczący Rady

**Jacek Krzepakowski**

Załącznik Nr 1 do uchwały Nr XX/153/2020  
Rady Gminy Bliżyn  
z dnia 30 listopada 2020 r.

## OPIS AGLOMERACJI BLIŻYN

### 1. Podstawa wyznaczenia obszaru i granic aglomeracji Bliżyn

Uchwała Rady Gminy Bliżyn nr XL/269/2014 z dn. 4 września 2014r w sprawie zmiany granic aglomeracji Bliżyn.

Uchwała Rady Gminy Bliżyn nr XXVII/121/2016 z dnia 6 października 2016r w sprawie wyznaczenia obszaru i granic aglomeracji Bliżyn.

### 2. Informacja o aktualnych rozporządzeniach/uchwałach wyznaczających aglomerację Bliżyn.

Aglomeracja Bliżyn była wyznaczona uchwałą Nr III/56/14 Sejmiku Województwa Świętokrzyskiego z dnia 29 grudnia 2014r w sprawie wyznaczenia obszaru i granic aglomeracji Bliżyn (Dz. Urz. Woj. Świętokrzyskiego z 2015r., poz.91) oraz uchwałą Nr XXVII/395/16 Sejmiku Województwa Świętokrzyskiego z dnia 28 października 2016r. w sprawie zmiany uchwały Nr III/56/14 Sejmiku Województwa Świętokrzyskiego z dnia 29 grudnia 2014r. w sprawie wyznaczenia obszaru i granic aglomeracji Bliżyn (Dz. Urz. Woj. Świętokrzyskiego z 2016r., poz. 3218).

Wyżej wymienionymi uchwałami wyznaczono aglomerację Bliżyn o równoważnej liczbie mieszkańców 2020, położoną na terenie gminy Bliżyn, z oczyszczalnią ścieków komunalnych zlokalizowaną w miejscowości Wojtyniów, obejmującą następujące miejscowości:

- Bliżyn z wyłączeniem ulic: Armii Krajowej, Planty, Leśna, Źródłana, Skrajna, Kościuszki od nr 1 do nr 32 i od nr 141 do nr 149A, Henryków na odcinku od terenu byłego Zakładu Farb i Lakierów „Polifarb” do posesji nr 1, ul. Boczna nr 7, 12 i 13, ul. Poprzeczna 6, ul. Zgodna od nr 20A (prawa strona drogi), ul. Szydłowiecka od nr 10 w kierunku miejscowości Ubyszów oraz teren byłego Zakładu Farb i Lakierów „Polifarb”, wraz z przyległymi terenami;

- Wojtyniów z wyłączeniem terenu byłego „Zakładu Przemysłu Drzewnego” oraz ul. Podleśnej od nr 13 do nr 16 wraz z przyległymi terenami.

**3. Informacja o długości i rodzaju istniejącej sieci kanalizacyjnej lub planowanej do budowy sieci kanalizacyjnej, liczbie stałych mieszkańców aglomeracji, liczbie osób czasowo przebywających w aglomeracji oraz przemyśle obsługiwanym przez istniejącą sieć kanalizacyjną lub planowaną do budowy sieć kanalizacyjną oraz oczyszczalnię ścieków, a także o wskaźnikach koncentracji.**

#### a) Informacja o rodzaju sieci

Rodzaj sieci	Długość [km]		Razem
	istniejąca	planowana	
Sanitarna grawitacyjna	24,435	0,131*	24,566
Sanitarna tłoczna	2,419	0	2,419
<b>SUMA</b>	<b>26,854</b>	<b>0,131</b>	<b>26,985</b>

\* - w celu podłączenia terenów spoza aglomeracji, sieć na odcinku od istniejącej sieci do granicy aglomeracji.

**b) Informacja o mieszkańcach, osobach przebywających czasowo i przemyśle obsługiwanym przez istniejącą sieć lub planowaną do budowy**

miejscowość	Stali mieszkańcy	Mieszkańcy [1 os. = 1 RLM]	Osoby przebywające czasowo [ 1 łóżko	Przemysł
-------------	------------------	----------------------------	--------------------------------------	----------

				nocleg. = 1 RLM			
		Sieć istniejąca	Sieć planowana	Sieć istniejąca	Sieć planowana	Sieć istniejąca	Sieć planowana
Bliżyn	1551	1525	0	0	0	0	0
Wojtyniów	419	400	0	12	0	0	0
<b>RAZEM</b>	<b>1970</b>	<b>1925</b>	<b>0</b>	<b>12</b>	<b>0</b>	<b>0</b>	<b>0</b>

Z istniejącej sieci kanalizacyjnej aglomeracji Bliżyn docelowo będzie też korzystać 25 mieszkańców aglomeracji Bliżyn, którzy obecnie korzystają ze zbiorników bezodpływowych, ale sukcesywnie będą podłączali swoje nieruchomości do sieci kanalizacji sanitarnej. W związku z powyższym w aglomeracji Bliżyn docelowo z sieci kanalizacyjnej będzie korzystać 1950 Mieszkańców aglomeracji.

Docelowy procent skanalizowania aglomeracji Bliżyn wyniesie 98,99%.

#### c)Wskaźnik koncentracji

miejsowość	Obszar o wskaźniku min. 120 osób na 1 km sieci			Obszar o wskaźniku min. 90 osób na km sieci			Obszar bez wskaźnika osób *
	Mieszkańcy [1 os. = 1 RLM]	Osoby przebywające czasowo [1 łóżko nocleg. = 1 RLM]	Sieć planowana	Mieszkańcy [1 os. = 1 RLM]	Osoby przebywające czasowo [1 łóżko nocleg. = 1 RLM]	Sieć planowana	Sieć planowana w km
	a	b	c	d	e	f	g
Bliżyn	0	0	0	0	0	0	0,131*
Wojtyniów	0	0	0	0	0	0	0
<b>RAZEM</b>	<b>0</b>	<b>0</b>	<b>0</b>	<b>0</b>	<b>0</b>	<b>0</b>	<b>0,131*</b>

\* - w celu podłączenia terenów spoza aglomeracji, sieć na odcinku od istniejącej sieci w aglomeracji do granicy aglomeracji.

Na odcinku planowanej do budowy sieci kanalizacji sanitarnej w miejscowości Bliżyn nie będą podłączone osoby. Budowa przedmiotowego odcinka sieci pozwoli na podłączenie do kanalizacji obszaru spoza aglomeracji Bliżyn.

**4. Informacja o istniejących i planowanych do budowy oczyszczalniach ścieków, a w przypadku aglomeracji zakończonych końcowym punktem zrzutu ścieków komunalnych, informacja do której aglomeracji będą te ścieki odprowadzane, wraz z określeniem obciążenia oczyszczalni ścieków wyrażonego RLM aglomeracji.**

#### Oczyszczalnia WOJTYNIOŹ

Nazwa oczyszczalni ścieków: Wojtyniów

Lokalizacja oczyszczalni ścieków (adres): Wojtyniów ul. Podleśna

Dane kontaktowe (telefon, e-mail, fax): (41) 25 41 172 wew. 37; [ugblizyn@wp.pl](mailto:ugblizyn@wp.pl), (41) 25 41 236

Pozwolenie wodnoprawne na odprowadzanie ścieków z oczyszczalni do środowiska: decyzja Starosty Skarżyskiego znak: OS.II.6341.47.2017 z dnia 29.12.2017r., pozwolenie ważne do 31.12.2023r.

Przepustowość oczyszczalni:

- średnia [m<sup>3</sup>/d] : 420

- maksymalna dobowa [m<sup>3</sup>/d] : 525

- maksymalna roczna [m<sup>3</sup>/rok] : 191 625

Projektowa wydajność oczyszczalni ścieków [RLM]: 7000

- ścieki dopływające siecią kanalizacyjną [m<sup>3</sup>/d] : 217,22
- ścieki dowożone z terenu aglomeracji [m<sup>3</sup>/d]: 1,64
- ścieki dowożone spoza terenu aglomeracji [m<sup>3</sup>/d]: 6,03
- ścieki technologiczne powstające na oczyszczalni [m<sup>3</sup>/d]: 2,98
- średnie obciążenie oczyszczalni [m<sup>3</sup>/d]: 227,87
- ilość ścieków oczyszczonych w roku poprzednim [m<sup>3</sup>/rok]: 83 170,0
- przewidywane średnie obciążenie oczyszczalni po podłączeniu wszystkich możliwych do podłączenia nieruchomości znajdujących się na terenie aglomeracji przy istniejących ciągach sieci kanalizacji sanitarnej [m<sup>3</sup>/d]: 230,0
- przewidywana ilość ścieków oczyszczonych powstających w roku po podłączeniu wszystkich możliwych do podłączenia nieruchomości znajdujących się na terenie aglomeracji przy istniejących ciągach sieci kanalizacji sanitarnej [m<sup>3</sup>/rok]: 83 947,45.

Odbiornik ścieków oczyszczonych zgodnie z pozwoleniem wodnoprawnym:

- nazwa odbiornika: rzeka Kamienna
- kilometrów miejsca wprowadzania ścieków oczyszczonych: 135+118
- współrzędne geograficzne wylotu: N: 51° 5' 54,4" , E: 20° 45' 48,7".

<b>Wartość wskaźników zanieczyszczeń ścieków surowych</b>		
<b>Wskaźnik</b>	<b>Wartość (średnioroczna z pomiarów)</b>	<b>uwagi</b>
<i>1</i>	<i>2</i>	<i>3</i>
BZT <sub>5</sub> [mg O <sub>2</sub> /dm <sup>3</sup> ]	375,8	
ChZT <sub>Cr</sub> [mg O <sub>2</sub> /dm <sup>3</sup> ]	916,0	
zawiesina ogólna [mg/dm <sup>3</sup> ]	282,0	
fosfor ogólny [mgP/dm <sup>3</sup> ]	-	-
azot ogólny [mgN/dm <sup>3</sup> ]	-	-
pH	-	-
<b>Wartość wskaźników lub % redukcji zanieczyszczeń ścieków oczyszczonych</b>		
<b>Wskaźnik</b>	<b>Wartość lub % redukcji zgodnie z pozwoleniem wodnoprawnym</b>	<b>Wartość (średnioroczna z pomiarów)</b>
BZT <sub>5</sub> [mg O <sub>2</sub> /dm <sup>3</sup> ]	25,0	2,6
ChZT <sub>Cr</sub> [mg O <sub>2</sub> /dm <sup>3</sup> ]	125,0	25,0
zawiesina ogólna [mg/dm <sup>3</sup> ]	35,0	1,9
fosfor ogólny [mgP/dm <sup>3</sup> ]	-	-
azot ogólny [mgN/dm <sup>3</sup> ]	-	-
pH	-	-

**Typ oczyszczalni ścieków:**

**B – oczyszczalnia biologiczna spełniająca standardy odprowadzanych ścieków**

Podstawowe informacje na temat zamierzeń inwestycyjnych z zakresu budowy, rozbudowy lub modernizacji oczyszczalni: w chwili obecnej trwa rozbudowa w zakresie przepustowości.

**5. Informacja o systemie gospodarki ściekowej:**

a) **Informacja o średniej dobowej ilości ścieków komunalnych powstających na terenie aglomeracji oraz ich składzie jakościowym**

W aglomeracji Bliżyn powstaje 221,84 m<sup>3</sup> średnio na dobę.

<b>Wartość wskaźników zanieczyszczeń ścieków surowych w aglomeracji Bliżyn</b>		
Wskaźnik	Wartość (średnioroczna z pomiarów)	Uwagi
<i>1</i>	<i>2</i>	<i>3</i>
BZT [mg O <sub>2</sub> /dm <sup>3</sup> ]	375,8	
ChZT <sub>Cr</sub> [mg O <sub>2</sub> /dm <sup>3</sup> ]	916,0	
zawiesina ogólna [mg/dm <sup>3</sup> ]	282,0	
fosfor ogólny [mgP/dm <sup>3</sup> ]	-	
azot ogólny [mgN/dm <sup>3</sup> ]	-	
pH	-	

**b) Informacja o przepustowości istniejącej oczyszczalni ścieków w m<sup>3</sup> na dobę.**

W aglomeracji Bliżyn, w miejscowości Wojtyniów istnieje oczyszczalnia ścieków komunalnych o przepustowości 420 m<sup>3</sup>/d. Obecnie trwa rozbudowa w wyniku czego przepustowość wynosić będzie 840 m<sup>3</sup>/d.

**c) Informacja o ilości i składzie jakościowym ścieków przemysłowych odprowadzanych przez zakłady do systemu kanalizacji zbiorczej.**

W aglomeracji Bliżyn do kanalizacji sanitarnej nie podłączone są zakłady przemysłowe.

Wartość RLM obliczona dla tych zakładów : brak.

**d) Informacja o zakładach, których podłączenie do systemu kanalizacji sanitarnej jest planowane.**

W aglomeracji Bliżyn nie planuje się podłączenia zakładów do systemu kanalizacji sanitarnej.

**e) Uzasadnienie określonej RLM aglomeracji**

RLM mieszkańców - 1970

RLM osób czasowo przebywających w granicach aglomeracji - 12

RLM z przemysłu – 0

**RLM aglomeracji Bliżyn - 1982**

**f) Informacja o ilości ścieków powstających na terenie aglomeracji nieobjętych systemem kanalizacji zbiorczej, gdzie zastosowano systemy indywidualne albo planuje się zastosowanie systemów indywidualnych lub innych rozwiązań zapewniających ten sam co systemy kanalizacji zbiorczej poziom ochrony środowiska**

Docelowo w aglomeracji Bliżyn nieobjętych systemem kanalizacji zbiorczej będzie ok. 2 m<sup>3</sup> ścieków średnio na dobę, które będą pochodziły od 20 osób, które korzystają już lub będą korzystały w przyszłości z indywidualnych systemów lub będzie zastosowane inne rozwiązanie zapewniające ten sam co system kanalizacji zbiorczej poziom ochrony środowiska.

**6. Informacja o strefach ochrony ujęć wody, zawierająca oznaczenie aktów prawa miejscowego lub decyzji ustanawiającej te strefy oraz zakazy, nakazy i ograniczenia obowiązujące na tych terenach.**

Na terenie aglomeracji Bliżyn nie występują ujęcia wody oraz strefy ochrony ujęć wody.

**7. Informacja o obszarach ochronnych zbiorników wód śródłądowych zawierająca oznaczenie aktów prawa miejscowego ustanawiającego te obszary oraz zakazy, nakazy i ograniczenia obowiązujące na tych obszarach.**

Aglomeracja Bliżyn znajduje się w granicach Głównego Zbiornika Wód Podziemnych Nr 415 „Górna

Kamienna”, posiadającego dokumentację hydrogeologiczną zatwierdzoną przez Ministra Ochrony Środowiska Zasobów Naturalnych i Leśnictwa decyzją znak: Go kdh/BJ/489-6079/98 z dnia 01.10.1998 r. oraz dodatkiem do dokumentacji zatwierdzonej decyzją znak:DGK-II.4731.70.2015.AJ z dnia 25 kwietnia 2016 r.

Dokumentacja hydrogeologiczna GZWP Nr 415 „Górna Kamienna”, zawiera zakazy i zalecenia dotyczące lokalizacji inwestycji niekorzystnie oddziałujących na wody podziemne. Obszary ochrony zasobów wód podziemnych, wymagają szczególnej ochrony przed potencjalnymi zanieczyszczeniami mogącymi pogorszyć ich jakość.

**8. Informacja o formach ochrony przyrody w rozumieniu ustawy z dnia 16 kwietnia 2004r o ochronie przyrody, zawierająca nazwę formy ochrony przyrody oraz tytuł i miejsce ogłoszenia aktu prawnego tworzącego, ustanawiającego albo wyznaczającego formę ochrony przyrody, oraz informacja o obszarach mających znaczenie dla Wspólnoty, znajdujących się na liście, o której mowa w art. 27 ust. 1 tej ustawy.**

Aglomeracja Bliżyn zlokalizowana jest na terenie:

**Suchedniowsko – Oblęgarskiego Obszaru Chronionego Krajobrazu** którego przebieg granic został określony w uchwale nr XLIX/880/14 Sejmiku Województwa Świętokrzyskiego z dnia 13 listopada 2014r w sprawie Suchedniowsko – Oblęgarskiego Obszaru Chronionego Krajobrazu.

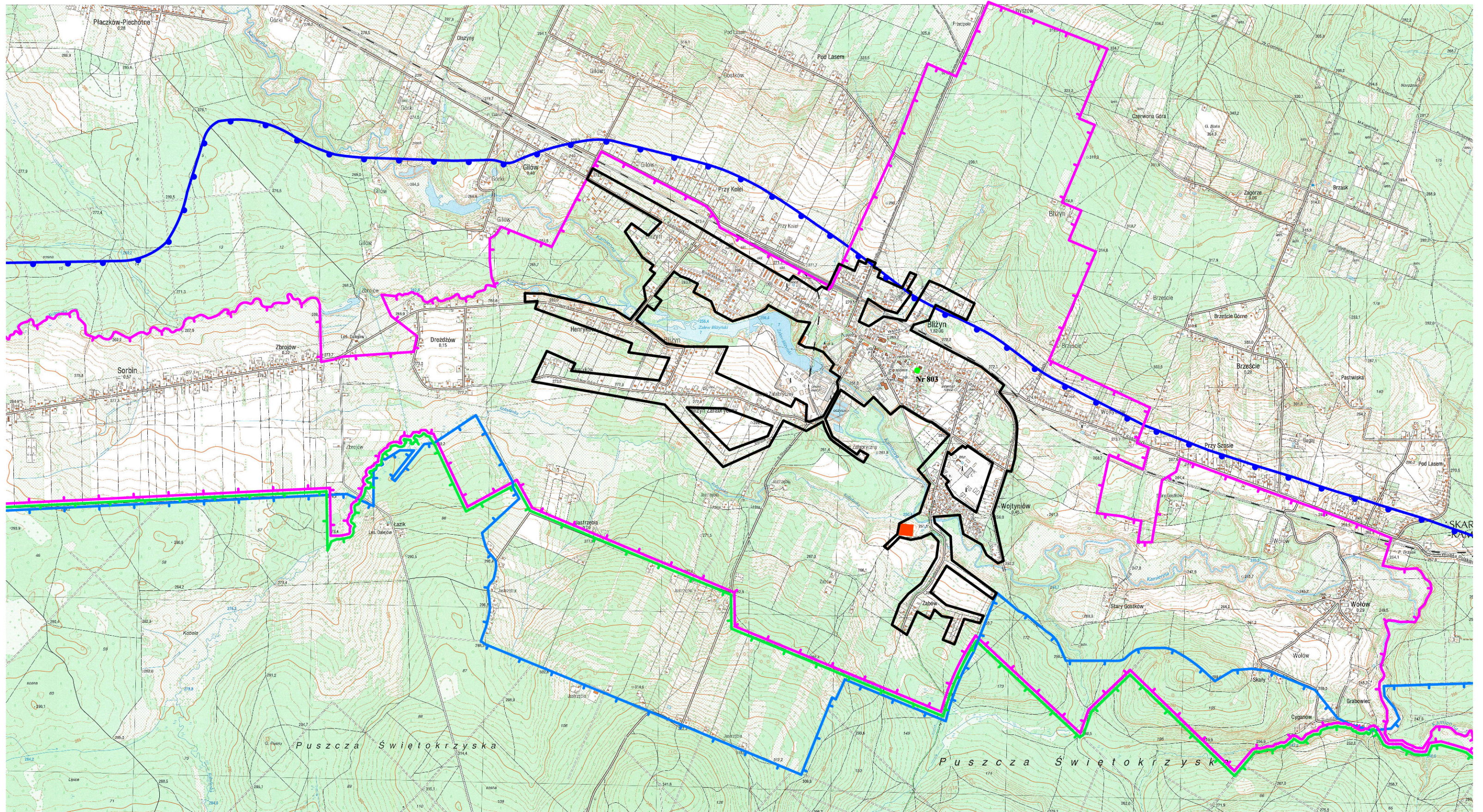
Suchedniowsko – Oblęgarski Obszar Chronionego Krajobrazu położony jest na terenie otuliny Suchedniowsko – Oblęgarskiego Parku Krajobrazowego.

Miejscami aglomeracja zbliża się do granicy obszaru sieci ekologicznej „**Natura 2000**” **Specjalny Obszar Ochrony Siedlisk „Lasy Suchedniowskie”** – PLH260010, zatwierdzony Decyzją Komisji Nr 2011/64/UE z dnia 10 stycznia 2011r. w sprawie przyjęcia na mocy dyrektywy Rady 92/43/EWG czwartego zaktualizowanego wykazu terenów mających znaczenie dla Wspólnoty składających się na kontynentalny region biogeograficzny (Dz. Urz. UE L 33/146 z dnia 08.02.2011r.).

Ponadto na terenie aglomeracji znajduje się pomnik przyrody – dąb szypułkowy (nr 803 w rejestrze Regionalnej Dyrekcji Ochrony Środowiska w Kielcach) rosnący na działce nr 1551, obręb Bliżyn, ustanowiony rozporządzeniem Nr 8/2006 Wojewody Świętokrzyskiego z dnia 29 maja 2006r. w sprawie uznania za pomnik przyrody (Dz. Urz. Woj. Święt. Nr 137 poz. 1615).

# OBSZAR I GRANICE AGLOMERACJI BLIŻYN

Załącznik nr 2 do uchwały Nr XX/153/2020  
Rady Gminy Bliżyn  
z dnia 30 listopada 2020r.



1 : 10 000  
200 m 100 0 200 400 600 800 m

- LEGENDA :**
- granica gminy
  - granica aglomeracji
  - oczyszczalnia ścieków w Wojtyniowie
  - granica Głównego Zbiornika Wód Podziemnych GZWP
  - "Góra Kamienna" - Nr 415
  - granica Suchedniowsko - Obłęgorskiego Parku Krajobrazowego
  - granica Suchedniowsko - Obłęgorskiego Obszaru Chronionego Krajobrazu
  - granica obszaru sieci ekologicznej "Natura 2000"
  - Specjalny Obszar Ochrony Siedlisk "Lasy Suchedniowskie"
  - pomnik przyrody Nr 803 dąb szypułkowy

## Uzasadnienie

Zgodnie z art. 3 ust. 1 Rozporządzenia Ministra Gospodarki Morskiej i Żeglugi Śródlądowej z dnia 27 lipca 2018r. w sprawie sposobu wyznaczania obszarów i granic aglomeracji (Dz. U. z 2018r. poz. 1586) aglomeracja Bliżyn została wyznaczona na podstawie:

- Uchwały Nr XIX/127/2008 Rady Gminy Bliżyn z dnia 22 października 2008r. w sprawie uchwalenia miejscowego planu zagospodarowania przestrzennego części terenu sołectwa Bliżyn – „Bliżyn 3”, na obszarze gminy Bliżyn (Dz. Urz. Woj. Świętokrzyskiego Nr 273 z dnia 23 grudnia 2008r., poz. 3840);

- Uchwała Nr XXXV/230/2010 Rady Gminy Bliżyn z dnia 28 maja 2010r. w sprawie uchwalenia zmiany miejscowego planu zagospodarowania przestrzennego „Bliżyn 1”, na obszarze gminy Bliżyn (Dz. Urz. Woj. Święt. Nr 204 z dnia 08 lipca 2010r., poz. 2006);

- Uchwała Nr XXV/152/2012 Rady Gminy Bliżyn z dnia 18 grudnia 2012r. w sprawie uchwalenia miejscowego planu zagospodarowania przestrzennego gminy Bliżyn, obejmującego obszary miejscowości: Gilów, Gostków, Jastrzębia, Wojtyniów i Wołów (Dz. Urz. Woj. Święt. z dnia 1 lutego 2013r., poz.565).

Pierwotnie aglomeracja Bliżyn została wyznaczona w 2005r. Rozporządzeniem Wojewody Nr 95/2005 z dnia 27.10.2005r. o równoważnej liczbie mieszkańców 8810. Obszar i granice aglomeracji obejmowały niemal całą gminę Bliżyn a wskaźnik koncentracji na 1 km wynosił 65 RLM. Z uwagi na to, że aglomeracja położona była na terenach objętych ochroną przyrody, wskaźnik ten na ówczesny czas był wystarczający.

W związku z wejściem w życie rozporządzenia Ministra Środowiska z dnia 22 lipca 2014r. w sprawie sposobu wyznaczenia obszaru i granic aglomeracji (Dz. U. z 2014r. poz. 995) oraz zmiany ustawy z dnia 18 lipca 2001r. Prawo wodne (Dz. U. z 2012r. poz. 145 z póź. zm.) zaszła konieczność dostosowania aglomeracji Bliżyn do obowiązujących przepisów.

W 2014r. dokonano zmiany granic aglomeracji. Z aglomeracji, wyłączono niektóre miejscowości należące do aglomeracji, dla których (po dokonanej analizie planowanych inwestycji), gmina nie osiągnie 100% poziomu obsługi siecią do końca 2015r. Ponadto w wielu miejscowościach należących do aglomeracji ze względu na niską gęstość zaludnienia nie uzyskano wymaganej liczby nowo podłączonych osób na 1 km budowanej sieci, co było wyznacznikiem opłacalności realizacji inwestycji. W związku z powyższym, wyznaczono nową aglomerację Bliżyn w granicach obejmujących teren wybudowanej sieci kanalizacyjnej. Obszar wyznaczonej Uchwałą Nr III/56/14 Sejmiku Województwa Świętokrzyskiego z dnia 29 grudnia 2014r. w sprawie wyznaczenia obszaru i granic aglomeracji Bliżyn położony jest na terenie objętym formami ochrony przyrody, w rozumieniu ustawy z dnia 16 kwietnia 2004r. o ochronie przyrody (t.j. Dz.U. z 2013r. poz. 627 z póź. zm.)

W związku z trwającym procesem weryfikacji obszarów i granic aglomeracji związanych z „Mapą drogową dla aglomeracji ubiegających się o ujęcie w V AKPOŚK” dokonano zmiany aglomeracji Bliżyn. Zmiana polegała na dostosowaniu opisu aglomeracji do obowiązującego załącznika graficznego. Podczas dokonanej analizy obszaru aglomeracji ustalono, że w Uchwale Nr III/56/14 Sejmiku Województwa Świętokrzyskiego z dnia 29 grudnia 2014r. w sprawie wyznaczenia obszaru i granic aglomeracji Bliżyn nie zostały wymienione wszystkie działki, które przedstawia załącznik graficzny. W związku z powyższym, dokonano zmiany opisu aglomeracji, natomiast mapa wyznaczająca obszar i granice aglomeracji Bliżyn nie uległa zmianie. Ponadto zweryfikowano liczbę mieszkańców, uległa zmniejszeniu w stosunku do 2014r. Ustalono plan aglomeracji na 2020 RLM. Cały obszar aglomeracji położony jest na terenie objętym formami ochrony przyrody.

Zgodnie z art. 565 ust. 2 obecnie obowiązującej ustawy Prawo wodne z dnia 20 lipca 2017r (Dz.U.2020.310 z póź. zm.) akty prawa miejscowego wydane przed 2018r. zachowują moc nie dłużej niż do dnia 31 grudnia 2020r., czyli tracą moc akty prawa miejscowego wyznaczające aglomeracje (rozporządzenia wojewody i uchwały sejmiku województwa) wydane na podstawie art. 43 ust. 2a ustawy z dnia 18 lipca 2001r – Prawo wodne (t.j. Dz.U.2017.1121), czyli tracą moc:



- Uchwała Nr III/56/14 Sejmiku Województwa Świętokrzyskiego z dnia 29 grudnia 2014r. w sprawie wyznaczenia obszaru i granic aglomeracji Bliżyn (Dz. Urz. Woj. Świętokrzyskiego z 2015r., poz. 91);

- Uchwała Nr XXVII/395/16 Sejmiku Województwa Świętokrzyskiego z dnia 28 października 2016r. w sprawie zmiany uchwały Nr III/56/14 Sejmiku Województwa Świętokrzyskiego z dnia 29 grudnia 2014r. w sprawie wyznaczenia obszarów i granic aglomeracji Bliżyn (Dz. Urz. Woj. Świętokrzyskiego z 2016r. poz. 3218).

Mając na względzie powyższe przedłożono projekt aglomeracji Bliżyn z dostosowaniem do obowiązujących przepisów. Obecnie na terenie planowanej aglomeracji Bliżyn istnieje 26,9 km sieci kanalizacji sanitarnej - cały teren objęty jest systemem kanalizacji. Do realizacji pozostały tylko krótkie odcinki w celu podłączenia terenów spoza aglomeracji, tj. na odcinku od istniejącej sieci do granicy aglomeracji. Ścieki komunalne odprowadzane są do oczyszczalni ścieków w Wojtyniowie o przepustowości średniej 420 m<sup>3</sup>/d. W wyniku rozbudowy oczyszczalni przepustowość oczyszczalni wyniesie 840m<sup>3</sup>/d. Na terenie aglomeracji nie występują zakłady przemysłowe. Ostatecznie wyznaczono aglomerację Bliżyn na 1982 RLM, której obszar i granice nie uległy zmianie.

Cały obszar aglomeracji położony jest na terenie objętym formami ochrony przyrody, w rozumieniu ustawy z dnia 16 kwietnia 2004r. o ochronie przyrody, tj. na terenie Suchedniowsko - Oblęgarskiego Obszaru Chronionego Krajobrazu. Ponadto na terenie aglomeracji znajduje się pomnik przyrody – dąb szypułkowy (nr 803 w rejestrze Regionalnej Dyrekcji Ochrony Środowiska w Kielcach) ustanowiony rozporządzeniem Nr 8/2006 Wojewody Świętokrzyskiego z dnia 29 maja 2006r. w sprawie uznania za pomnik przyrody (Dz. Urz. Woj. Święt. Nr 137 poz. 1615). Aglomeracja Bliżyn zlokalizowana jest na terenie Głównego Zbiornika Wód Podziemnych „Górna Kamienna” – Nr 415.

Propozycja planu aglomeracji Bliżyn została przesłana do uzgodnienia, zgodnie z art. 87 ust. 4 ustawy z dnia 20 lipca 2017r. – Prawo wodne (Dz.U.2020.310 z póź. zm.). Propozycja planu aglomeracji Bliżyn została pozytywnie uzgodniona z Państwowym Gospodarstwem Wodnym Wody Polskie, Zarząd Zlewni w Radomiu – *Postanowienie z dnia 22 października 2020r., znak: WA.ZZŚ.4.417.12.2020.SP* oraz z Regionalnym Dyrektorem Ochrony Środowiska w Kielcach *Postanowienie z dnia 29.10.2020r. , znak: WPN-II.070.43.2.2020.MN, WSI.070.80.2020.MN.*

Wyznaczana aglomeracja Bliżyn porządkuje gospodarkę ściekową na jej obszarze, wpływa na redukcję negatywnego oddziaływania ścieków na środowisko wód podziemnych i powierzchniowych. W związku z tym, iż cały obszar aglomeracji wyposażony jest w zbiorczy system kanalizacji sanitarnej, wszystkie nieruchomości występujące na jej terenie mają możliwość dokonania przyłączenia. Gwarantuje to wyposażenie aglomeracji w system zbierania ścieków komunalnych na poziomie obsługi przynajmniej w 98%.